

8b
N
2517
. A58
1912

No 13 Croft. Lyons

13

9

12

LENCO DEI QUADRI
© © DELL' ACCADEMIA
CARRARA IN BERGAMO



BERGAMO

ISTITUTO ITALIANO D' ARTI GRAFICHE



Digitized by the Internet Archive
in 2016 with funding from
Getty Research Institute



ACCADEMIA CARRARA





1880

Garrara



St. Raffaele Sanzio. San Bernardino



314. Raffaello Sanzio: San Sebastiano.

ELENCO DEI QUADRI

DELL'

Accademia Carrara

IN BERGAMO

CON 82 ILLUSTRAZIONI



BERGAMO

ISTITUTO ITALIANO D'ARTI GRAFICHE

1912

DIRITTI RISERVATI

Istituto Italiano d'Arti Grafiche — Bergamo.

THE GETTY CENTER
LIBRARY

AVVERTENZA

La Galleria di Bergamo, una delle più cospicue d'Italia, è tutta composta di lasciti, ciò che dimostra la generosità e il vivo amor patrio dei cittadini di quella nobilissima città.

Il primo nucleo fu costituito dal conte Giacomo Carrara che, con testamento del 24 settembre 1795, legò il suo patrimonio pel mantenimento e l'incremento della sua quadreria e della scuola di disegno da lui poco prima fondata. Alla collezione Carrara si unirono poi, nel 1859 e nel 1891, quelle, non meno ragguardevoli, del conte Guglielmo Lochis e dell'insigne critico e storico dell'arte senatore Giovanni Morelli.

Altri gruppi di minore importanza numerica, ma del pari adorni di preziosi dipinti, s'aggiunsero in seguito pei lasciti del N. U. Francesco Baglioni (1900) e della contessa Antonietta Noli Marenzi (1901).

Abbondantissimi, infine, i doni (da me sempre indicati nell'elenco che segue) d'uno o due dipinti, o poco più, e magnifica l'offerta fatta dal cav. Paolo Gaffuri, nel 1911, della sua raccolta storico-topografica di Bergamo, raccolta che avrà il suo catalogo a parte.

I dipinti delle collezioni Carrara e Lochis, nonchè quelli partitamente regalati o depositati, furono da me prima riuniti, poi (con l'aiuto del sig. Valentino Bernardi segretario dell'Accademia) disposti per iscuole, e, quand'era possibile, anche cronologicamente. Rimasero com'erano, le sale Morelli, e si tennero distinti i quadri moderni, messi in ordine dall'illustre prof. Ponziano Loverini.

Tale riordinamento fu voluto dalla Commisaria, presieduta con la più vigile cura dall'on. conte Gianforte Suardi, al quale, dei recenti lavori, è da riconoscere il merito principale.

CORRADO RICCI.

NOTA BIBLIOGRAFICA.

I principali libri, pubblicati intorno alle pitture di Bergamo, sono: ANDREA PASTA, *Le pitture notabili di Bergamo* (Bergamo, 1775); FRANCESCO MARIA TASSI, *Vite de' pittori, scultori e architetti bergamaschi* (Bergamo, 1793); *Catalogo dei quadri esistenti nelle Gallerie dell'Accademia Carrara di Belle Arti in Bergamo* (Bergamo, 1881); GUSTAVO FRIZZONI, *La Galleria Morelli in Bergamo* (Bergamo, 1892); *L'arte in Bergamo e l'Accademia Carrara* (Bergamo, 1897); GUSTAVO FRIZZONI, *Le Gallerie dell'Accademia Carrara in Bergamo* (Bergamo, 1907).

ORDINE DELLE SALE

- I. Vestibolo.
 - II, III, IV e V. Museo.
 - VI. Raccolta storico-topografica di Bergamo.
 - VII. Miniature, disegni e stampe.
 - VIII. *Dipinti* — Bergamaschi Minori.
 - IX. Fra' Vittore Ghislandi *detto* Frate di Galgario.
 - X. Lotto — Cariani — Moroni.
 - XI. Previtali — Santacroce.
 - XII e XIII. Moderni.
 - XIV. Affreschi.
 - XV. *Quadri piccoli* — Veneti del sec. XV.
 - XVI. » » — Veneti dei secoli XVI-XVIII.
 - XVII. » » — Emiliani, Liguri, Lombardi, Umbri e Toscani.
 - XVIII. *Quadri grandi* — Scuole varie.
 - XIX. » » — Veneti dei secoli XV-XVIII.
 - XX. Pittori stranieri.
 - XXI e XXII. Raccolta Morelli.
-



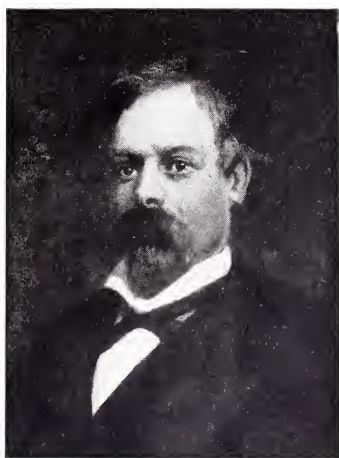
BARTOLOMEO NAZZARI: Ritratto del conte Giacomo Carrara.



GIOV. CARNEVALI DETTO IL PICCIO: Ritratto del conte Guglielmo Lochis.



FRANZ VON LENBACH: Ritratto del senatore Giovanni Morelli.



PONZIANO LOVERINI: Ritratto del N. U. Francesco Baglioni.



SALA VIII.

BERGAMASCHI MINORI.

- 1. Enea Salmeggia** detto il **Talpino**, n. in Salmeggia, 1550? — m. in Milano, 1626.

Adorazione dei Magi.

Tela : larga 0,73 — alta 0,57.

Copia dal Catena. (Raccolta Carrara).

- 2. Rizzardo Locatelli**, bergamasco, fiorito nello scorcio del sec. XVI.

Madonna con due santi.

Tela : larga 1,30 — alta 1,83.

Segnata : « Rizzardo Locatelli F. ». (Raccolta Carrara).

- 3. Giovanni Paolo Cavagna**, n. in Bergamo, 1560 circa — m. 1627.

Trittico: in mezzo, *San Rocco e la Madonna in gloria*; a destra, *l'andata di Gesù al Calvario*; a sinistra, *la discesa di Gesù al Limbo.*

Tavola : larga 1,07 — alta 0,66.

In basso la data 1607 e uno stemma (a' cui lati sono le lettere I ed S) rappresentante una ròcca con trofei sopra le torri. (Raccolta Carrara).

4. **Pietro Ronzelli**, di Bergamo, operava 1588-1616.

Assunzione della Madonna.

Tela: larga 1,88 — alta 2,55.

Segnata: « Petrus Ronzellus pinxit 1590 ». (Già in S. Agostino di Bergamo. — Raccolta Carrara).

5. **G. B. Castello** detto il **Bergamasco**?, n. in Gandino (Bergamo), 1509 — m. a Madrid, 1579?

Marte, Venere ed Amore.

Tavola: larga 0,66 — alta 1,02.

Ripetiamo la vecchia attribuzione, ma a noi par cosa toscana, della scuola del Bronzino. (Già del conte Leonino Secco Suardo, poi nella Raccolta Carrara).

6. **Scuola bergamasca, del sec. XVI.**

Madonna col Bambino fra san Giuseppe, la Maddalena, sant'Agata, san Girolamo e il ritratto dell'offerente.

Tavola: larga 1,67 — alta 2,56.

E' palese, nel pittore, la conoscenza delle opere di G. B. Cima da Conegliano. (Raccolta Carrara).

7. **Carlo Ceresa**, n. in S. Giovanni Bianco (Bergamo), 1609 — m. in Bergamo, 1679.

Ritratto di un monaco.

Tela: larga 1,07 — alta 1,42.

(Raccolta Carrara).

8. **Enea Salmeggia** detto il **Talpino**, n. in Salmeggia, 1550? — m. in Milano, 1626.

Testa di donna.

Carta: larga 0,17 — alta 0,27.

(Raccolta Carrara).

9. **Bartolomeo Nazzari**, n. in Clusone (Bergamo), 1699 — m. in Milano, 1758.

Testa d'uomo.

Tela: larga 0,34 — alta 0,44.

Nella maniera del Rembrandt. (Raccolta Carrara).



2. RIZZARDO LOCATELLI: Madonna e Santi.



16. ANTONIO BOSELLI: S. Lorenzo fra i SS. Giovanni Battista e Barnaba.



20. GIROLAMO COLLEONI: Madonna col Bambino col Maddalena e S. Erasmo.



15. GIROL. GRIFONI: Madonna col Bambino e devoti.

10. Enea Salmeggia detto il **Talpino**, n. in Salmeggia, 1550? — m. in Milano, 1626.

Testa di donna.

Carta : larga 0,17 — alta 0,27.

(Raccolta Carrara).

11. Cariani (Giovanni Busi)?, n. a Fuiipiano (Bergamo), 1480? — m. 1550?

L' Adultera.

Tela : larga 2,19 — alta 1,49.

(Raccolta Carrara).

*1612 a Cariani after Stragano
Tibon
in front of an original, but has by 1612*

12. Enea Salmeggia detto il **Talpino**, n. in Salmeggia, 1550? — m. in Milano, 1626.

Incoronazione della Madonna.

Tela : lunetta, larga 2,44 — alta 1,26.

(Raccolta Carrara).

1612

13. Giuseppe Belli, di Bergamo, operava 1547-1580.

Ritratto di Gaspare de Albertis musicista e prete.

Tela : larga 0,64 — alta 0,80.

Reca in alto : « In memoria eterna erit justu ab auditione una non timebit. Naturalis effigies musici presbiteri Gasparis de Albertis ». **E** nei pomi della poltrona : « Joseph de Bellis die V sep. MDXLVII ». (Già in casa Belli, poi del dott. Antonio Piccinelli che lo donò all'Accademia Carrara nel 1891).

14. Carlo Ceresa, n. in S. Giovanni Bianco (Bergamo), 1609 — m. in Bergamo, 1679.

Ritratto di Jacopo Tiraboschi.

Tela : larga 0,90 — alta 1,10.

Nell'angolo sinistro in alto : « Jacobus Tirabuscus de Fad. actat. an. 73 ». (Raccolta Carrara).

15. Girolamo Grifoni, di Bergamo, fiorito nello scorcio del sec. XVI.

Madonna col Bambino e devoti.

Tela : larga 1,09 — alta 1,56.

Segnata : « Hier. Griffonius F. ». (Raccolta Carrara).

3 Mr. in Milano ad
basilica Martine n. 17
- 8 tutt. e. d. y. Leonardo.

16. Antonio Boselli, bergamasco, operava 1509-1527.

San Lorenzo fra i ss. Giovanni Battista e Barnaba.

Tavola: larga 1,46 — alta 1,86. MDXVI

Segnata: « Antonius Bosellus pinxit 1516 ». (Già nella chiesa di S. Pietro in Colle Aperto a Bergamo, poi nella Raccolta Carrara).

17. Enea Salmeggia detto il **Talpino**, n. in Salmeggia, 1550? — m. in Milano, 1626.

S. Alessandro rovescia la tavola degli idolatri.

Tela: larga 1,48 — alta 1,03.

Segnata: « Eneas Salmetia ». (Raccolta Carrara).

18. Giovanni Galizi, bergamasco, fiorito verso la metà del sec. XVI.

San Gervasio.

Tavola: larga 0,52 — alta 1,32.

Segnata: « I. D. XXXXIII Joannes de Galizis bergomensis pinxit hoc opus in Venetiis ». (Raccolta Carrara).

19. Enea Salmeggia detto il **Talpino**, n. in Salmeggia, 1550? — m. in Milano, 1626.

San Domneone.

Tela: larga 0,53 — alta 0,67.

In alto: « S. Domneonis Claudi efiges ». — In basso: « A. S. 1613 ». (Raccolta Lochis).

20. Girolamo Colleoni, bergamasco, operava nel secondo quarto del sec. XVI.

Madonna col Bambino, san Giovannino, la Maddalena e sant'Erasmus.

Tela: larga 1,95 — alta 2,85.

(Dipinta nel 1538 per la chiesa di S. Erasmo a Bergamo, acquistata il 29 settembre 1858. — Raccolta Carrara).

21. Giovanni Galizi, bergamasco, fiorito verso la metà del sec. XVI.

San Protasio.

Tavola: larga 0,52 — alta 1,32.

Segnata: « I. M. D. XXXXIII. Joannes de Galizis bergomensis pinxit hoc opus Venetiis ». (Raccolta Carrara).



3. GIOV. PAOLO CAVAGNA: S. Rocco e la Madonna in gloria; la discesa di Gesù al Limbo e l'andata al Calvario.



24. E. SALMEGGIA DETTO IL TALPINO: Martirio di S. Alessandro.

22. Giovanni Paolo Cavagna, n. in Bergamo, 1560
circa — m. 1627.

Ritratto di signora con libro in mano.

Tela : larga 0,57 — alta 0,74.

(Raccolta Carrara).

23. Giovanni Paolo Cavagna, n. in Bergamo, 1560
circa — m. 1627.

Madonna col Bambino, santi e devoti.

Tela : larga 1,46 — alta 1,88.

(Proprietà del Comune di Bergamo).

24. Enea Salmeggia detto il **Talpino**, n. in Salmeggia,
1550? — m. in Milano, 1626.

Martirio di sant'Alessandro.

Tela : larga 1,48 — alta 1,03.

Segnata : « Aeneas Salmetia ». (Raccolta Carrara).

PASSAGGIO DALLA SALA VIII ALLA IX.

25. Evaristo Baschenis, n. e m. in Bergamo, 1617-
1677.

Istrumenti musicali.

Tela : larga 1,08 — alta 0,75.

Segnata : « Evaristus Baschenis ». (Dono del conte Paolo Lupi, 1912).

26. Maniera di Vittore Ghislandi.

Testa di giovine.

Tela : larga 0,25 — alta 0,43.

(Raccolta Carrara).

27. Evaristo Baschenis, n. e m. in Bergamo, 1617-
1677.

Istrumenti musicali.

Tela : larga 1,28 — alta 0,95.

(Proprietà del Comune di Bergamo).

SALA IX.

FRATE DI GALGARIO.

- 28. Fra' Vittore Ghislandi** detto **Frate di Galgario**
o anche **Fra' Galgario**, n. e m. in Bergamo, 1655-
1743.

Ritratto di Giacomo Bettami de Baizini.

Tela: larga 1,08 — alta 1,45.

Nel foglio, sulla tavola, si legge: « Ego Jacobus Bettanimus
de Baziniis I. V. D. ». (Raccolta Carrara).

- 29. Fra' Galgario**, n. e m. in Bergamo, 1655-1743.

Ritratto di un ecclesiastico.

Tela: larga 0,42 — alta 0,57.

(Raccolta Carrara).

- 30. Fra' Galgario**, n. e m. in Bergamo, 1655-1743.

Ritratto di un pittore.

Tela: larga 0,46 — alta 0,60.

(Raccolta Carrara).

- 31. Paolo Bonomino**, bergamasco, fiorito fra il sec.
XVII e il XVIII.

*Ritratto di pittore che dipinge l'effigie d'Innocenzo XI
che fu papa dal 1676 al 1679.*

Tela: larga 0,72 — alta 0,85.

(Raccolta Carrara).

- 32. Copia da Fra' Galgario:**

Ritratto di giovinetto in veste di gala.

Tela: larga 0,59 — alta 0,73.

L'originale si trova presso la signora Teresa Sinistri Gi-
nouliac a Bergamo. (Raccolta Carrara).

- 33. Fra' Galgario**, n. e m. in Bergamo, 1655-1743.

Ritratto d'uomo.

Tela: larga 0,74 — alta 0,89.

(Raccolta Carrara).



43. FRA GALGARIO: Ritratto di vecchia signora.



38. FRA GALGARIO: Ritratti del conte Giovanni Suardo e del suo servitore.



28. FRA GALGARIO: Ritratto di Giacomo Bettami de Baizini.



35. FRA GALGARIO: Ritratto di giovane artista.

34. Fra' Galgario, n. e m. in Bergamo, 1655-1743.

Ritratto di giovinetto con mantello turchino.

Tela: larga 0,59 — alta 0,713.

(Raccolta Carrara).

35. Fra' Galgario, n. e m. in Bergamo, 1655-1743.

Ritratto di giovine artista.

Tela: larga 0,65 — alta 0,76.

(Raccolta Carrara).

36. Fra' Galgario, n. e m. in Bergamo, 1655-1743.

Ritratto di giovine.

Tela: larga 0,33 — alta 0,45.

(Raccolta Lochis).

37. Fra' Galgario, n. e m. in Bergamo, 1655-1743.

Ritratto di Francesco Maria Bruntino.

Tela: larga 0,81 — alta 0,93.

A destra alcuni libri e la scritta: « Franciscus Maria Brun-
tinus Bergomensis in egestate natus picturae ac libro-
rum amator. A. studente Ghislandi minimorum f. ». (Già
del conte Giacomo Carrara, poi nella Raccolta Lochis).

38. Fra' Galgario, n. e m. in Bergamo, 1655-1743.

Ritratti del conte Giovanni Suardo e del suo servitore.

Tela: larga 1,11 — alta 1,25.

(Dono del conte Giovanni Secco Suardo).

39. Fra' Galgario, n. e m. in Bergamo, 1655-1743.

Ritratti di un vecchio, d'un fanciullo e d'un parrucchiere con le forbici in mano.

Tela: larga 1,54 — alta 0,60.

(Raccolta Carrara).

40. Maniera di Fra' Galgario.

Ritratto di giovine.

Tela: larga 0,47 — alta 0,60.

(Raccolta Carrara).

41. Fra' Galgario, n. e m. in Bergamo, 1655-1743.

Suo ritratto in atto di dipingere un giovinetto.

Tela : larga 0,58 — alta 0,73.

Segnata : « Fra Victor de Ghislandis berg.^s se pinxit, 1733 ». (Raccolta Carrara).

42. Fra' Galgario, n. e m. in Bergamo, 1655-1743.

Ritratto di giovine.

Tela : larga 0,56 — alta 0,71.

(Raccolta Carrara).

43. Fra' Galgario, n. e m. in Bergamo, 1655-1743.

Ritratto di vecchia signora (contessa Paola Albano?).

Tela : larga 0,50 — alta 0,67.

(Raccolta Carrara).

44. Fra' Galgario, n. e m. in Bergamo, 1655-1743.

Vitellio imperatore.

Tela : larga 0,57 — alta 0,71.

(Raccolta Carrara).

45. Fra' Galgario, n. e m. in Bergamo, 1655-1743.

Ritratto di vecchio.

Tela : larga 0,83 — alta 1,15.

(Raccolta Carrara).

46. Paolo Bonomino, bergamasco, fiorito fra il sec. XVII e il XVIII.

Ritratto di Zenobia Benaglio-Mareuzi col suo cane.

Tela : larga 0,70 — alta 0,76.

In alto a sinistra : « Zenobia figlia dell' Ill.^{mo} Sig.^r Conte Gentile Benaglia moglie dell' Ill.^{mo} Sig.^r Antonio Mareuzi in Et. d'anni 80. 1737 ». — In basso, pure a sinistra : « Paolo Bonomino bergomensis f. ». (Dono dei conti Giulio e Battista Mareuzi, 1900).

47. Fra' Galgario, n. e m. in Bergamo, 1655-1743.

Ritratto del conte Girolamo Secco Suardo.

Tela : larga 1,14 — alta 2,10.

Con la scritta postuma : « Hieronimus Siccus.Suardus filius

Io. Com. et aequas Miraschae Don. Aetatis suae a. LXXXIV, obiit a. MDCCXXI Die XXVIII octobris». — Segnata : « F. Victor de Ghislandis pingebat ». (Raccolta Carrara).

PASSAGGIO DALLA SALA IX ALLA X.

48. Maniera di G. B. Moroni.

Ritratto d'uomo.

Tela : larga 0,49 — alta 0,58.

(Raccolta Carrara).

*Dono di ... alla ...
anni 7 etc*

49. Maniera di G. B. Moroni.

Ritratto del sacerdote Antonio Zerbini Raselli.

Tela incollata su legno : larga 0,30 — alta 0,38.

In basso lo stemma in mezzo, e la scritta : « Presbiteri Antonii Zerbini Raselli. Annor. LXXVIII effiges ». (Legato del nobile Francesco Baglioni, 1900).

Dono di ...

+50. Maniera di G. B. Moroni.

Ritratto d'uomo ritenuto il Moroni.

Tela : larga 0,27 — alta 0,33.

(Raccolta Carrara).

*Dono di ...
anni 7 etc
buc in bianco*

51. Giovan Paolo Lolmo, bergamasco, fiorito nell'ultimo quarto del sec. XVI, m. 1595.

Ritratto di donna con sghiratto.

Tela : larga 0,40 — alta 0,46.

Sulla maniera del Moroni. (Raccolta Carrara).

*Dono di ...
anni 7 etc
buc in bianco*



63. JACOPO PALMA IL VECCHIO: Madonna col Bambino, S. Giov. Battista e la Maddalena.



53. LORENZO LOTTO: Madonna col Bambino, S. Giuseppe e S. Caterina.

56. **Lorenzo Lotto**, n. in Venezia, 1480 — m. in Loreto, 1556. 0032

San Domenico risuscita un fanciullo ucciso da un cavallo. an

Tavola: larga 0,94 — alta 0,49. an

Parte di predella della pala del Lotto già in S. Stefano al Fortino (Raccolta Carrara), ora in S. Bartolomeo. Shakespeare

57. **Lorenzo Lotto**, n. in Venezia, 1480 — m. in Loreto, 1556. 150'32

Cristo deposto nel sepolcro. V. dramma; many bits

Tavola: larga 0,94 — alta 0,49. with a little by the

Parte di predella della pala del Lotto già in S. Stefano al Fortino (Raccolta Carrara), ora in S. Bartolomeo.

58. **Lorenzo Lotto**, n. in Venezia, 1480 — m. in Loreto, 1556. BB'32

Martirio di santo Stefano. Brilliant but damaged: 2nd part

Tavola: larga 0,94 — alta 0,50.

Parte di predella della pala del Lotto già in S. Stefano al Fortino (Raccolta Carrara), ora in S. Bartolomeo.

59. **Lorenzo Lotto**, n. in Venezia, 1480 — m. in Loreto, 1556. BB'32

Predica di santo Stefano. 2nd part but

Tavola: larga 0,31 — alta 0,22. V. dramma - 2nd part

Parte di predella, già in S. Bartolomeo, attribuita allo Schiavone. (Raccolta Lochis). aut. per Maffei

60. **Lorenzo Lotto**, n. in Venezia, 1480 — m. in Loreto, 1556. BB'32

S. Stefano espulso dalla Sinagoga.

Tavola: larga 0,28 — alta 0,22.

Parte di predella, già in S. Bartolomeo, attribuita allo Schiavone. (Raccolta Lochis).

61. **Lorenzo Lotto**, n. in Venezia, 1480 — m. in Loreto, 1556. BB'32

Martirio di santo Stefano.

Tavola : larga 0,31 — alta 0,22.

Parte di predella, già in S. Bartolomeo, attribuita allo Schiavone. (Raccolta Lochis).

+ **62. Maniera di Lorenzo Lotto.** *Small fig of head*

S. *Be...* *Raccolta* *Girolamo nel deserto e martirio di santo Stefano.*

Tavola : larga 0,56 — alta 0,455. *fin. br. e molto (red)*

(Legato della contessa Antonietta Noli vedova Marenzi, 1901). *Skied. ? Lotto predella 25 1502. (leg. riv. v. g.)*

63. Jacopo Palma il Vecchio, n. in Serina (Bergamo), 1480? — m. in Venezia, 1528.

Be... *Madonna col Bambino, san Giovanni Battista e la Madalena. ou. claud. - aff. v. m. opp. v. g.*

Tavola : larga 0,99 — alta 0,71.

(Raccolta Lochis).

64. Scuola di G. B. Moroni? *q. Donatini predella ? Appena de*

Ritratto di vecchio seduto con due fanciulli.

Tela : larga 0,97 — alta 1,87.

Abbiamo mantenuta la vecchia assegnazione, ma a noi pare che il dipinto s'accosti più al fare del Bronzino. (Dalla Galleria di Cristoforo Orsetti in Venezia. — Raccolta Carrara).

+ **65. Giovanni Battista Moroni**, n. a Bondo (Albino del Bergamasco), 1523 — m. in Bergamo, 1578. *Don. p. a. N. 1523-50*

S. *1515* *Antonio da Padova.* *Raccolta Carrara - tel. 2/3 km -*

Tela : larga 0,50 — alta 0,55. *+ r. h. v. h. N. hand*

(Raccolta Lochis). *Stato claud. - op. bon. v. l. 2*

66. Scuola di G. B. Moroni. *PRECEM PATRIS MEI SEMPER*

Ritratto d' uomo.

Tela : larga 0,55 — alta 0,62.

(Raccolta Carrara). *Passante tel. 2/3 km - bon*

67. Scuola di G. B. Moroni.

Ritratto di Cristoforo da Novate.

Tela : larga 0,80 — alta 1,03.

Con la scritta postuma : « Christophorus de Novate Medio-



68. G. B. MORONI: Ritratto di
Bernardo Spino.



69. G. B. MORONI: Ritratto di
Pace Rivola Spino.

lani et ber.¹⁴ civis et pinctus fuit aet. an. LXXXXV : obiit anno Domini MDLXXXVII ». A parte il mediocre valore del dipinto, anche le date provano che non può esser opera del Moroni. Se costui infatti, sia pure nell'ultimo anno di sua vita (1578), avesse ritratto Cristoforo da Novate di 95 anni, questi nel 1587, anno di sua morte, avrebbe avuto ben 105 anni!! (Legato del sig. Adriano Andreossi, 1902).

✓ 68. **G. B. Moroni**, n. in Bondo (Bergamo), 1523 — m. in Bergamo, 1578. BR 12

Ritratto di Bernardo Spino. fint. shu

Tela: larga 0,98 — alta 1,97.

In alto, la scritta postuma: « Bernardus Spinus obijt an.^o 1612, Etatis 76 ». (Venduto dalla contessa Ippolita Martinengo Spini per lire austriache 3000, nel 1852. — Raccolta Carrara).

✓ 69. **G. B. Moroni**, n. in Bondo (Bergamo), 1523 — m. in Bergamo, 1578. BR 12

Ritratto di Pace Rivola Spina. fint. shu

Tela: larga 0,98 — alta 1,97.

In alto, la scritta postuma: « Pax Rivola Spinus obijt an. 1613, Etatis 72 ». (Venduto dalla contessa Ippolita Martinengo Spini per lire austriache 3000, nel 1852. — Raccolta Carrara).

+ 70. **Cariani (Giovanni Busi)**, n. a Fuiopiano (Bergamo), 1480? — m. 1550? BR 12

Ritratto di giovine donna. T. papante Head shu

Tavola: larga 0,27 — alta 0,34.

(Raccolta Lochis).

✓ 71. **G. B. Moroni**, n. in Bondo (Bergamo), 1523 — m. in Bergamo, 1578. BR 12

Ritratto di fanciulla. fint. shu

Tela: larga 0,32 — alta 0,40.

(Già appartenente alla famiglia Redetti, poi nella Raccolta Lochis).

✓ 72. **Lorenzo Lotto**, n. in Venezia, 1480 — m. in Loreto, 1556. BR 12

Ritratto di giovine uomo. fint. shu

Tavola: larga 0,26 — alta 0,30.

Già attribuito all' Holbein e a Jacopo de Barbari. (Raccolta Lochis).

138³² **73. Cariani (Giovanni Busi), n. a Fuipiano (Bergamo),**

1480? — m. 1550? *Wand deary - lopp (hand)*

Ritratto di donna detta la Schiavona. 1 parte in pe

Tavola: larga 0,70 — alta 0,83. *due vet.*

(Proprietà dell' Amministrazione dell' Ospedale: dato in deposito nel 1879).

✓ 138³² **74. Cariani (Giovanni Busi), n. a Fuipiano (Bergamo),**

1480? — m. 1550? *Wand deary - nent deary*

Ritratto di Giov. Benedetto da Caravaggio.

Tela: larga 0,82 — alta 0,82.

A destra lo stemma e la scritta: « Jo. Bened. Caravag. Philos. et Medicus, ac Studii Patavini Rector et Lector ». In basso la segnatura: « Joanes Cariani/Pi. ». (Raccolta Lochis).

75. G. B. Moroni?, n. in Bondo (Bergamo), 1523 — m.

in Bergamo, 1578. *Wimbare de p... Moroni*

S. Girolamo nel deserto. aff. Moretto. da usche

Tela: larga 1,03 — alta 0,81.

Il colorito livido fa pensare, meglio che al Moroni, al Moretto. Taluni infatti pensano che sia copia di un dipinto del Moretto eseguita dal Moroni. (Raccolta Carrara).

✓ 138³² **76. Cariani (Giovanni Busi), n. a Fuipiano (Bergamo),**

1480? — m. 1550? *Wand deary - lopp*

Santa Caterina.

Tela: larga 0,66 — alta 1,36.

(Parte d'un trittico già nella parrocchiale di Locatello in valle Imagna, poi nella Raccolta Lochis).

77. G. B. Moroni, n. in Bondo (Bergamo), 1523 — m.

in Bergamo, 1578. *Wimbare de p...*

Madonna col Bambino, e le sante Barbara e Caterina.

Tela: larga 0,63 — alta 0,83.

Bozzetto pel quadro della chiesa di Bondo. (Già di Bernardo Cabrini, poi nella Raccolta Lochis).



82. G. B. MORONI: Ritratto di vecchio.



93. G. B. MORONI: Ritratto di vecchio.

1120 - 9. P. LULMO (Lallegari)
Cmhi Pisanti (E) 20 - Cesena by 1924

Tela : larga 0,49 - alta 0,57.
(Raccolta Carrara).

- ✓ 85. **Cariani (Giovanni Busi)**, n. a Fuipliano (Bergamo),
1480? - m. 1550?

B. 1122
Ritratto d' uomo.

7/11 in bianco stucco battuto
Tavola : larga 0,40 - alta 0,43.

(Raccolta Carrara).

- 1115 132*
✓ 86. **G. B. Moroni**, n. in Bondo (Bergamo), 1523 - m.
in Bergamo, 1578.

Ritratto d'uomo giovane.

port - bianco - 7/11 in bianco stucco battuto
colori - n. per mantello (sua)
Tela : larga 0,38 - alta 0,48.

(Raccolta Lochis).

- 138*
✓ 87. **G. B. Moroni**, n. in Bondo (Bergamo), 1523 - m.
in Bergamo, 1578.

Ritratto d' Isotta Brembati Grumelli.

7 cm. busto 1/2 in alto
Mamma
Tela : larga 0,47 - alta 0,55.

(Venduto nel 1891 dalla contessa Grumelli per lire 1300.
- Raccolta Carrara).

- ✓ 88. **G. B. Moroni**, n. in Bondo (Bergamo), 1523 - m.
in Bergamo, 1578.

Ritratto d' Isotta Brembati Grumelli (?) con sghiratto.

per coprire busto
Tela : larga 0,50 - alta 0,59.

Con la scritta : « Anno aetatis XXX ». (Legato della con-
tessa Antonietta Noli Marenzi, 1901).

- ✓ 89. **Cariani (Giovanni Busi)**, n. a Fuipliano (Bergamo),
1480? - m. 1550?

B. 1122
Invenzione della Croce.

1/2 in alto - bianco stucco battuto
colori - n. per mantello (sua)
Tela : larga 1,82 - alta 1,61.

(Raccolta Carrara).

- ✓ 90. **Cariani (Giovanni Busi)**, n. a Fuipliano (Bergamo),
1480? - m. 1550?

B. 1122
Donna che suona e uomo che dorme.

Tela : larga 0,85 - alta 1,06.

Già attribuita a Giorgione. (Raccolta Lochis).



73. CARIANI (GIOV. BUSI): Ritratto di donna detta la Schiavona.



74. G. CARIANI: Ritratto di Giov. Benedetto da Caravaggio.

+ 91. **G. B. Moroni**, n. in Bondo (Bergamo), 1523 — m. ^{BIS 112}
in Bergamo, 1578. *Scena di tre figure*
Ritratto di donna con libro. *hand temp. plac. in*
Tela: larga 0,79 — alta 0,99. *hand*
(Raccolta Lochis).

92. **Cariani (Giovanni Busi)**, n. a Fuipiano (Bergamo),
1480? — m. 1550? *Dante* ^{BIS 122}
Madonna col Bambino e l'offerente.

Tela: larga 0,75 — alta 0,565.
(Legato del nobile Francesco Baglioni, 1900).

93. **G. B. Moroni**, n. in Bondo (Bergamo), 1523 — m. ^{BIS 112}
in Bergamo, 1578. *Del Drap. legge*
Ritratto di vecchio. *Scena OK*

Tela: larga 0,71 — alta 0,86.
(Proprietà dell'Amministrazione dell'Ospedale, dato in deposito nel 1879).

94. **Cariani (Giovanni Busi)**, n. a Fuipiano (Bergamo),
1480? — m. 1550? ^{BIS 112}
Santo Stefano. *di S. Stefano*

Tela: larga 0,49 — alta 1,33.
Corrispondente al n. 76. (Raccolta Lochis).

+ 95. **Cariani (Giovanni Busi)**, n. a Fuipiano (Bergamo),
1480? — m. 1550? *Scena di tre figure* ^{BIS 112}
Il Redentore con la Croce. *Scena di tre figure*

Tavola: larga 0,36 — alta 0,47.
Forse quello che, secondo M. A. Michiel, nel sec. XVI si trovava in casa di Leonino Brembati. (Raccolta Lochis).

96. **G. B. Moroni**, n. in Bondo (Bergamo), 1523 — m.
in Bergamo, 1578. *Scena di tre figure*
Ritratto di Paolo Vidoni Cedrelli. *Scena di tre figure*

Tela: larga 0,46 — alta 0,54.
In basso la scritta: «Paulus Vidonus Cedrellus MDLXXVI».
(Dono del comm. Francesco Cedrelli).

SALA XI.

PREVITALI — SANTA CROCE.

BB 122 + 97. **Francesco di Simone da Santacroce**, fiorito nei primi anni del sec. XVI.

Madonna col Bambino e san Giovannino. (L)

Tavola: larga 0,82 — alta 0,57.

(Legato della contessa Antonietta Noli Marenzi, 1901).

+ 98. **Girolamo da Santacroce**, bergamasco, n. intorno al 1480 — m. 1556.

San Giacomo e la Maddalena. sh. h. se byette

Tavola: larga 0,45 — alta 0,50.

(Raccolta Carrara).

+ 99. **Girolamo da Santacroce**, bergamasco, n. intorno al 1480 — m. 1556.

Madonna col Bambino. Bell'opera d'arte

Tavola: larga 0,45 — alta 0,50.

(Raccolta Carrara).

✓ 100. **Girolamo da Santacroce**, bergamasco, n. intorno al 1480 — m. 1556.

San Giovanni e santa Caterina. sh. h. h. k.

Tavola: larga 0,46 — alta 0,50.

(Raccolta Carrara).

BB 122 + 101. **Francesco di Simone da Santacroce**, fiorito nei primi anni del sec. XVI.

Il Redentore in veste di pellegrino fra i santi Giovanni Battista ed Alessandro. R. in a. m. m.

Trittico su tavole centinate: le due laterali sono larghe 0,49, alte 1,22; quella centrale larga 0,58, alta 1,22, con la scritta: « HIS MDVI. Fo fata in tempo de Zan-fon de Antonio di Zandron dito Serva et Zuan de Bartolomio.... Francesco de Simon de Santacroce fecit ». (Dono del cav. Giovanni Piccinelli, 1908).

ATE 1506 / 1507
 P. PATA
 INTENPO DE
 S. ANTONIO / DE VITANDIO DE S. ANTONIO VITA / SELA
 F. Z. VAN DE BARTOLA / MIO - E. Z. BONO DE BON-
 FRANCESCO DE SIMONE DE SANTACROCE F. C. P.



104. GIROLAMO DA SANTACROCE: I santi Nicola da Bari, Lorenzo, Domenico, Andrea, Antonio e Giacomo.



106. GIAN GIACOMO GVASIO: Adorazione dei Magi.

- ✓ **102. Francesco di Simone da Santacroce**, fiorito
nei primi anni del sec. XVI.

Annunciazione. *v. gay in bright on key much made by hat*

Tavola: larga 1,62 — alta 1,86.

Segnata: « Franciscus de Santa/Crucis fecit 1504 » (Dalla chiesa di Spino nel Bergamasco. — Raccolta Carrara).

- + **103. Francesco di Simone da Santacroce**, fiorito
nei primi anni del sec. XVI.

Incoronazione della Madonna fra due angeli.

Lunetta su tavola: larga 2,00 — alta 0,55.

(Dalla chiesa di S. Alessandro della Croce in Bergamo, 1911).

- 104. Girolamo da Santacroce**, bergamasco, n. intorno
al 1480 — m. 1556.

I santi Nicola da Bari, Lorenzo, Domenico, Andrea, Antonio e Giacomo. *Style Cinquecento - group of plank and*

Tavola: larga 1,55 — alta 1,30.

Con la falsa segnatura: « Batt. Cim. Coniliensis 1515 ».

(Dalla sacrestia di S. Alessandro. — Raccolta Carrara).

- 105. Girolamo da Santacroce**, bergamasco, n. intorno
al 1480 — m. 1556.

Una santa martire.

Tavola: larga 0,18 — alta 0,23.

(Dalla Galleria di Cristoforo Orsetti in Venezia. — Raccolta Carrara).

- 106. Gian Giacomo Gavasio**, di Poscante (Bergamo),
fiorito nel primo ventennio del sec. XVI.

Adorazione dei Magi. *Fig. 6 22 - Firenze v. la galleria*

Tavola: larga 0,85 — alta 0,27.

(Raccolta Lochis).

- 107. Girolamo da Santacroce**, bergamasco, n. intorno
al 1480 — m. 1556.

Santa Martina.

Tavola: larga 0,18 — alta 0,23.

(Dalla Galleria di Cristoforo Orsetti in Venezia. — Raccolta Carrara).

- ✓ 108. **Andrea da Bergamo** (forse **Andrea Cordegli-**
ghi di Brembate), operoso nei primi anni del sec.
XVI. *Sumbunt / ...*

BE 12
Madonna col Bambino fra i santi Sebastiano e Tom-
maso d'Aquino.

Tavola: larga 0,57 — alta 0,73.

Segnata: « YHS. 1506. Andreas Bergomensis Dissipulus
Iova. Belini Pinxit ». (Raccolta Lochis).

- + 109. **Andrea Previtali**, n. a Berbenno di Bergamo,
1470 — m. a Bergamo, 1528. *...*

BIS
Madonna col Bambino.

Tela: larga 0,65 — alta 0,46. *...*

Segnata: « Andreas Prevital-Pinxit 1514 ». (Proprietà della
Congregazione di Carità di Bergamo).

ANDREAS PREVITALI / PINXIT. / M.D.VIII

- ✓ 110. **Andrea Previtali**, n. a Berbenno di Bergamo,
1470 — m. a Bergamo, 1528. *...*

Lati
fratelli
Pinxit
...
Madonna col Bambino, san Paolo e santa Agnese. Nel
santo è effigiato Paolo Casotti; nella santa, sua
moglie Agnese. Mela dove ...

Tela: larga 1,21 — alta 0,94. *...*

(Passata dalla famiglia Casotti ai marchesi Solza, fu venduta
nel 1854 all'Accademia Carrara per lire austriache
4500).

- ✓ 111. **Andrea da Bergamo** (forse **Andrea Cordegli-**
ghi di Brembate), operoso nei primi anni del sec.
XVI. *...*

Madonna col Bambino, sant'Agostino e santa Elisabetta.

Tavola: larga 1,18 — alta 0,86. *...*

Segnata: « Andreas Ber. pinx. ». (Legato del nobile France-
sco Baglioni, 1900).

- + 112. **Andrea Previtali**, n. a Berbenno di Bergamo,
1470 — m. a Bergamo, 1528. *...*

Sposalizio di santa Caterina.

Lunetta in tela: larga 3,05 — alta 1,66.

(Raccolta Carrara).



103. ANDREA DA BERGAMO: Madonna col Bambino fra i SS. Sebastiano e Tommaso d'Aquino.



114. ANDREA PREVITALI: Madonna col Bambino.

113. Andrea Previtali, n. a Berbenno di Bergamo, 28¹²
1470 — m. a Bergamo, 1528.

Madonna col Bambino.

Tavola: larga 0,40 — alta 0,48.

(Raccolta Lochis).

114. Andrea Previtali, n. a Berbenno di Bergamo, 89¹²
1470 — m. a Bergamo, 1528.

Madonna col Bambino. $\frac{1}{2}$ l. - in Chapel - anche detto nella ...

Tavola: larga 0,63 — alta 0,78.

(Proprietà della Congregazione di Carità). V. 215 31. $\frac{1}{2}$ l. ...

115. Gian Giacomo Gavasio, di Poscante (Bergamo),
fiorito nel primo ventennio del sec. XVI.

San Bernardino da Siena e sant'Agostino. 1/2 l.

Tavola: larga 0,59 — alta 1,19.

(Raccolta Carrara).

116. Gian Giacomo Gavasio, di Poscante (Bergamo),
fiorito nel primo ventennio del sec. XVI.

Sant'Antonio Abate e san Lodovico di Tolosa.

Tavola: larga 0,59 — alta 1,19.

(Raccolta Carrara).

117. Gian Giacomo Gavasio, di Poscante (Bergamo),
fiorito nel primo ventennio del sec. XVI.

San Francesco d'Assisi e un santo vescovo. 1/2 l. $\frac{1}{8}$ l.

Tavola: larga 0,59 — alta 1,19.

(Raccolta Carrara).

118. Antica scuola bergamasca.

San Pietro. V. 215 31. $\frac{1}{2}$ l. ...

Tavola: larga 0,50 — alta 1,60.

(Raccolta Carrara).

119. Antica scuola bergamasca.

San Paolo. V. 215 31. $\frac{1}{2}$ l. ...

Tavola: larga 0,50 — alta 1,60.

(Raccolta Carrara).

21027/15

122 Antica scuola bergamasca. Wieder Version 1
— 26 — 27/10/118/19

San Giovanni Battista ^{ai}

Tavola: larga 0,26 — alta 0,71.
(Raccolta Carrara).

121. Antica scuola bergamasca.

San Girolamo.

Tavola: larga 0,26 — alta 0,71.
(Raccolta Carrara).

122. Antica scuola bergamasca.

San Nicola da Bari.

Tavola: larga 0,29 — alta 0,65.
(Raccolta Carrara).

123. Gian Giacomo Gavasio, di Poscante (Bergamo),
fiorito nel primo ventennio del sec. XVI.

San Bartolomeo.

Tavola: larga 0,18 — alta 0,24,
(Raccolta Carrara).

124. Gian Giacomo Gavasio, di Poscante (Bergamo),
fiorito nel primo ventennio del sec. XVI.

Sant' Andrea. brivida ant.

Tavola: larga 0,17 — alta 0,26.
(Raccolta Carrara).

125. Gian Giacomo Gavasio, di Poscante (Bergamo),
fiorito nel primo ventennio del sec. XVI.

San Giacomo.

Tavola: larga 0,19 — alta 0,26.
(Raccolta Carrara).

126. Gian Giacomo Gavasio, di Poscante (Bergamo),
fiorito nel primo ventennio del sec. XVI

San Giovanni Evangelista.

Tavola: larga 0,19 — alta 0,24.
(Raccolta Carrara).

? 120 1121
120/118/19
120/118/19

134. Gian Giacomo Gavasio, di Poscante (Bergamo),
fiorito nel primo ventennio del sec. XVI.

San Benedetto.

Tavola : larga 0,19 — alta 0,24.

(Raccolta Carrara).

135. Andrea Previtali, n. a Berbenno di Bergamo,
1470 — m. a Bergamo, 1528.

La Pentecoste.

Tela : larga 1,45 — alta 2,06.

(Raccolta Carrara).

136. Andrea Previtali, n. a Berbenno di Bergamo,
1470 — m. a Bergamo, 1528.

Ancona in otto scompartimenti: *San Francesco, Pietà, san Rocco, san Pietro, sant'Antonio, san Paolo, san Quirino Abate, san Lorenzo.*

Tavole completamente alte 3,60 — larghe 2,70.

(Dalla chiesa parrocchiale di Berbenno patria del Previtali.
— Dono del cav. Luigi Mapelli, 1880).

137. Girolamo da Santacroce, bergamasco, n. intorno
al 1480 — m. 1556.

*San Giovanni elemosiniere che distribuisce le monete
nella piazza d'Alessandria.*

Tela : larga 0,48 — alta 0,54.

(Raccolta Lochis).

138. Girolamo da Santacroce, bergamasco, n. intorno
al 1480 — m. 1556.

*Madonna col Bambino, i santi Francesco e Rocco, le
sante Caterina e Teresa, e angeli.*

Tavola : larga 0,60 — alta 0,69.

(Raccolta Lochis).

SALA XII.

ARTISTI MODERNI.

612. Ernesto Rivellini, n. Seriate (Bergamo), 1869.

Puttini a finto bassorilievo.

Tela: larga 1,15 — alta 0,87.

613. Guglielmo Stella.

Quadriportico di S. Ambrogio in Milano.

Tela: larga 0,62 — alta 0,56.

Segnata: « G.^o Stella — Milano — 1850 ». (Legato di Francesco Galliccioli, 1907).

614. Ignoto.

Il Colosseo.

Tela: larga 0,65 — alta 0,55.

(Legato di Francesco Galliccioli, 1907).

615. Ignoto.

Un canale di Venezia.

Tela: larga 0,62 — alta 0,55.

(Legato di Francesco Galliccioli, 1907).

616. Ignoto.

Castel Sant'Angelo.

Tela: larga 0,67 — alta 0,56.

(Legato di Francesco Galliccioli, 1907).

617. Ignoto.

Una veduta di Chioggia.

Tela: larga 0,66 — alta 0,54.

(Legato di Francesco Galliccioli, 1907).

618. Gian Battista Dell'Era, n. in Treviglio (Bergamo) sulla fine del sec. XVIII — m. in Firenze.

Ester ai piedi di Assuero.

Carta: larga 0,32 — alta 0,46.

Segnata: « G. B. Dell'Era inv. et del. » (Raccolta Lochis).

619. Andrea Appiani, n. in Bosisio (Como), 1754 —
m. a Milano, 1817.

Rachele e Giacobbe.

Disegno: largo 0,32 — alto 0,46.

(Raccolta Lochis).

620. Luigi Bettinelli, n. e m. in Bergamo, 1824-1892.

Arco degli Argentieri in Roma.

Acquerello: largo 0,37 — alto 0,45.

(Legato della signora Luigia Valania Bettinelli).

621. Luigi Bettinelli, n. e m. in Bergamo, 1824-1892.

*Avanzi dell'acquedotto di Nerone e dell'Arco di Pub-
blio Cornelio Dolabella, in Roma.*

Acquerello: largo 0,37 — alto 0,45.

(Legato della signora Luigia Valania Bettinelli).

622. Romolo Pellegrini.

Frutta.

Tela: larga 0,88 — alta 0,58.

623. Giovanni Migliara, n. in Alessandria, 1785 — m.
a Milano, 1837.

Piazza del Pantheon in Roma.

Tela: larga 0,39 — alta 0,25.

(Raccolta Lochis).

624. Costantino Rosa, n. e m. in Bergamo, 1803-1878.

Nevicata.

Tela: larga 0,24 — alta 0,31.

625. Luigi Terzi, n. e m. in Bergamo, 1848-1888.

Marina.

Tavola: larga 0,27 — alta 0,38.

626. Francesco Domenighini, n. in Breno, 1860.

Nevicata — Le mura di S. Andrea a Bergamo.

Tela: larga 0,50 — alta 0,35.



630. PIETRO RONZONI : Paesaggio.



628. STEFANO BRUZZI : Buoi all'aratro.



631. ANDREA MARENZI : Paesaggio.



639. MARCO GOZZI : Paesaggio.

627. Camillo Rapetti, n. in Milano, 1858.

Il Naviglio di Milano.

Tela : larga 0,50 — alta 0,78.

628. Stefano Bruzzi, n. e m. in Piacenza, 1835-1911.

Buoi all'aratro.

Tela : larga 1,00 — alta 0,59.

629. Pietro Benaglia, n. in Bergamo, ?

Paesaggio.

Tela : larga 1,15 — alta 0,88.

630. Pietro Ronzoni, n. e m. in Bergamo, 1780-1861

Paesaggio.

Tela : larga 1,15 — alta 0,87.

631. Andrea Marenzi, n. e m. in Bergamo, 1838-1891.

Paesaggio.

Tela : larga 1,06 — alta 0,77.

(Dono del conte Giulio Marenzi, 1910).

632. Andrea Marenzi, n. e m. in Bergamo, 1838-1891.

Paesaggio.

(Dono del conte Giulio Marenzi, 1910).

633. Gaetano Fasanotti, n. e m. in Milano, 1831-1882.

Molino.

Tela : larga 0,96 — alta 0,70.

634. Giuseppe Rillosi, n. e m. in Bergamo, 1811-1880.

Ritratto della contessa Finardi.

Tela : larga 0,88 — alta 1,15.

(Dono della nobile Famiglia Finardi, 1906).

635. Giuseppe Rillosi, n. e m. in Bergamo, 1811-1880.

Ritratto del conte Finardi.

Tela : larga 0,88 — alta 1,15.

(Dono della nobile Famiglia Finardi, 1906).

636. Giuseppe Poli.

Autoritratto.

Tela: larga 0,55 — alta 0,62.

637. Luigi Deleidi, n. e m. in Bergamo, 1774-1853.

Paesaggio.

Tela: larga 0,93 — alta 0,74.

638. Luigi Deleidi, n. e m. in Bergamo, 1774-1853.

Paesaggio.

Tela: larga 0,93 — alta 0,74.

**639. Marco Gozzi, n. in S. Giovanni Bianco (Bergamo),
1759 — m. in Bergamo, 1839.**

Paesaggio.

Tela: larga 0,93 — alta 0,63.

(Proprietà della Congregazione di Carità di Bergamo).

640. Giuseppe Poli.

Paolo e Virginia.

Tavola: larga 1,19 — alta 1,06.



642. GIUSEPPE DIOTTI : La morte di Antigone.

SALA XIII.

ARTISTI MODERNI.

641. Battista Gallizzi, n. in Bergamo, 1824.

S. Giorgio.

Tela: larga 1,07 — alta 0,60.

642. Giuseppe Diotti, n. e m. in Casalmaggiore (Cremona), 1779-1846.

La morte di Antigone.

Tela: larga 3,75 — alta 2,65.

643. Giovanni Carnevali detto il **Piccio**, n. in Montegrino (Como), 1804 — m. in Cremona, 1876.

Autoritratto.

Tela: larga 0,58 — alta 0,78.

(Legato del signor Luigi Trécourt, 1882).

644. Giovanni Carnevali detto il **Piccio**, n. in Montegrino (Como), 1804 — m. a Cremona, 1876.

Ritratto del nob. Maironi Da Ponte.

Tela: larga 0,41 — alta 0,48.

(Dono al Comune di Bergamo della nobile Famiglia Maironi Da Ponte).

645. Giovanni Carnevali detto il **Piccio**, n. in Montegrino (Como), 1804 — m. a Cremona, 1876.

Ritratto del conte Guglielmo Lochis.

Tela: larga 0,42 — alta 0,49.

646. Giovanni Carnevali detto il **Piccio**, n. in Montegrino (Como), 1804 — m. a Cremona, 1876.

Ritratto del conte Carlo Marenzi.

Tela: larga 0,33 — alta 0,40.

(Dono dello stesso conte Marenzi).

647. Giovanni Carnevali detto il **Piccio**, n. in Montegrino (Como), 1804 — m. a Cremona, 1876.

Ritratto di Giacomo Trécourt.

Tela: larga 0,58 — alta 0,69.

(Dono del signor Luigi Trécourt, 1882).

648. Francesco Bergametti, n. in Gaverina (Bergamo), 1815 — m. in Bergamo, 1883.

Ritratto del prof. Giuseppe Diotti.

Tela: larga 0,46 — alta 0,54.

649. Giuseppe Carsana, n. e m. in Bergamo, 1822-1889.

Ritratto del prof. Capitano.

Tela: larga 0,46 — alta 0,55.

650. Pietro Benvenuti, n. in Arezzo, 1769 — m. a Firenze, 1841.

Autoritratto.

Tela: larga 0,50 — alta 0,62.

651. Gaspare Landi, n. e m. in Piacenza, 1756-1830.

Autoritratto.

Tela: larga 0,50 — alta 0,61.

652. Giacomo Trécourt, n. in Bergamo, 1812 — m. in Pavia, 1882.

Ritratto della nob. signora Bice Presti Tasca.

Tela: larga 0,95 — alta 1,31.

(Legato della stessa signora Presti Tasca, 1910).

653. Giacomo Trécourt, n. in Bergamo, 1812 — m. in Pavia, 1882.

Ritratto della bambina Lena Tasca.

Tela: larga 0,65 — alta 0,77.

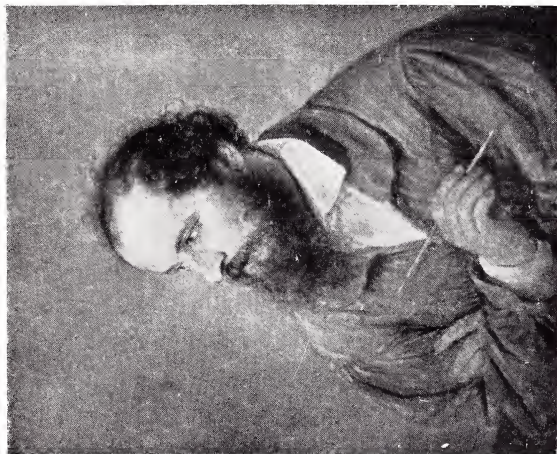
(Legato della nobile signora Bice Presti Tasca, 1910).

654. Giacomo Trécourt, n. in Bergamo, 1812 — m. in Pavia, 1882.

Ritratto di una giovane.



643. GIOVANNI CARNEVALI DETTO IL PICCIO :
Autoritratto.



647. GIOVANNI CARNEVALI DETTO IL PICCIO :
Ritratto di Giacomo Trécourt.

Tela: larga 0,45 — alta 0,60.

(Dono del fratello dell' autore, 1882).

655. Giuseppe Pellizza, n. e m. in Volpedo (Alessandria), 1868-1907.

Ricordo di un dolore.

Tela: larga 0,76 — alta 1,05.

(Dono dell' autore, 1897).

656. Giacomo Trécourt, n. in Bergamo, 1812 — m. in Pavia, 1882.

Una famiglia nel dolore.

Tela: larga 0,75 — alta 0,88.

(Legato della contessa Ricotti Caleppio, 1909).

657. Francesco Coghetti, n. in Bergamo, 1802 — m. in Roma, 1875.

Ritratto del nob. signor Tasca.

Tela: larga 0,98 — alta 1,35.

(Legato della nobile signora Bice Presti Tasca, 1910).

658. Francesco Coghetti, n. in Bergamo, 1802 — m. in Roma, 1875.

Ritratto del nob. signor Presti.

Tela: larga 0,93 — alta 1,28.

(Dono della nobile signora Bice Presti Tasca, 1910).

659. Pietro Servalli, n. in Gandino (Bergamo), 1888.

Studio — Testa di vecchio.

Tela: larga 0,33 — alta 0,50.

660. Cesare Tallone, n. in Savona, 1853.

Ritratto del signor Salvi.

Tela: larga 1,10 — alta 2,15.

(Dono della signora Egidia Ravasio Salvi, al Comune di Bergamo).

661. Cesare Tallone, n. in Savona, 1853.

Ritratto d'uomo.

Tela : larga 1,00 — alta 2,40.
(Dono dell'autore).

662. Giuseppe Rillosi, n. e m. in Bergamo, 1811-1880.
Ritratto del pittore Francesco Coghetti.

Tela : larga 1,27 — alta 1,80.
(Dono della signora Vittoria Monti Rillosi).

663. Ponziano Loverini, n. in Gandino (Bergamo), 1845.
Nudo d'uomo.

Tela : larga 2,00 — alta 1,05.
(Dono della signora Egidia Ravasio Salvi, 1887).

664. Domenico Scattola, n. e m. in Verona, 1814-1876.
Povertà e ricchezza.

Tela : larga 0,61 — alta 0,74.

665. Giovanni Scaramuzza, n. in Rivolta (Cremona),
1818 — m. a Roma, ?

Autoritratto.

Tela : larga 0,39 — alta 0,47.

666. Andrea Appiani, n. in Bosisio (Como), 1754 —
m. a Milano, 1817.

Ritratto del signor Sommariva.

Tela : larga 0,45 — alta 0,58.
(Raccolta Lochis.)

667. Giovanni Pezzotta, n. in Albino (Bergamo), 1838
— m. a Bergamo, 1911.

Ritratto del signor Francesco Monetti.

Tela : larga 0,60 — alta 0,71.
(Dono della Famiglia Monetti, 1906).

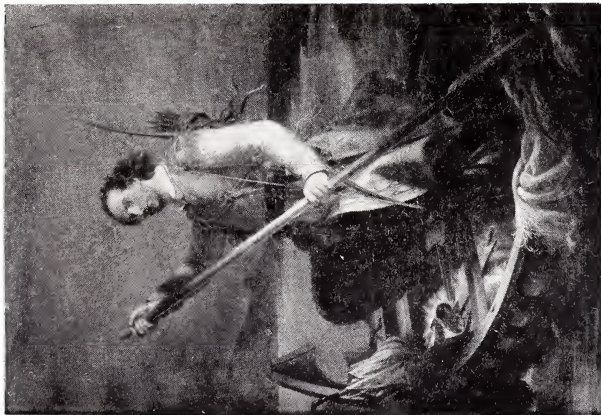
668. Giovanni Pezzotta, n. in Albino (Bergamo), 1838
— m. a Bergamo, 1911.

Il nonno.

Tela : larga 1,19 — alta 0,96.



657. FRANCESCO COGHETTI: Ritratto del N.
U. Tasca.



669. ENRICO SCURI: Ritratto dell' esploratore
Costantino Beltrami.



661. CESARE TALLONE: Ri-
tratto d'uomo.

669. Enrico Scuri, n. e m. in Bergamo, 1806-1884.

Ritratto dell'esploratore Costantino Beltrami.

Tela: larga 1,50 — alta 2,20.

(Proprietà del Comune di Bergamo).

670. Giuseppe Diotti, n. e m. in Casalmaggiore (Cremona), 1779-1846.

La benedizione di Giacobbe.

Tela: larga 0,17 — alta 0,33.

Bozzetto del quadro esistente nella chiesa d'Alzano. (Raccolta Lochis).

671. Gian Battista Dell'Era, n. in Treviglio (Bergamo) sulla fine del sec. XVIII — m. in Firenze.

Ester ai piedi di Assuero.

Tela: larga 0,32 — alta 0,54.

Bozzetto del quadro esistente nella chiesa d'Alzano. (Raccolta Lochis).

672. Vincenzo Camuccini, n. e m. in Roma, 1775-1844.
Giuditta.

Tela centinata: larga 0,16 — alta 0,32.

Bozzetto del quadro esistente nella chiesa d'Alzano. (Raccolta Lochis).

673. Giovanni Pezzotta, n. in Albino (Bergamo), 1818 — m. in Bergamo, 1911.

Suonatore di violino.

Tela: larga 0,70 — alta 1,05.

674. Rinaldo Agazzi, n. in Bergamo, 1857.

Ritratto di ragazza.

Tela: larga 0,85 — alta 0,70.

675. G. Battista Riva, n. e m. in Bergamo, 1830-1910.
Attala.

Tela: larga 1,05 — alta 1,26.

(Dono della famiglia dell'autore, 1911).

676. Ponziano Loverini, n. in Gandino (Bergamo), 1845.
Santa Francesca di Chantal.

Tela : larga 0,83 — alta 0,97.

Bozzetto del dipinto esistente nella chiesa di S. Alessandro della Croce in Bergamo.

677. Ponziano Loverini, n. in Gandino (Bergamo), 1845.
Ritratto del pittore Tiraboschi.

Tela : larga 0,43 — alta 0,65.

(Legato della signora Caterina Benedetti Tiraboschi, 1905)

678. Gian Battista Dell' Era, n. in Treviglio (Bergamo) sulla fine del sec. XVIII — m. in Firenze.

Corsa di cavalli in un anfiteatro romano.

Disegno a penna : largo 0,86 — alto 0,60.

679. Luigi Sabatelli, n. in Firenze, 1772 — m. in Milano, 1850.

Polifemo, un lupo e un maiale.

Tre disegni in una cornice : larga 0,75 — alta 0,65.

(Legato del signor Luigi Trécourt, 1882).

680. Francesco Coghetti, n. in Bergamo, 1802 — m. in Roma, 1875.

Soggetti sacri.

Quattro disegni in una cornice : larga 0,56 — alta 0,45.

(Legato del signor Luigi Trécourt, 1882).

681. Cesare Maironi, n. e m. in Bergamo, 1824-1891.
Disegno della vólta nella chiesa di Ardesio.

Largo 0,31 — alto 0,54.

(Dono del fratello dell'autore, signor Alberto Maironi).

682. Stefano Donadoni, n. in Bergamo, 1844 — m. in Roma, 1911.

Acquerello.

Largo 0,31 — alto 0,42.



654. GIACOMO TRÉCOURT : Ritratto di una giovane.



655. GIUSEPPE PELLIZZA : Ricordo di un dolore.



668. GIOVANNI PEZZOTTA: Il nonno.



663. PONZIANO LOVERINI: Nudo d' uomo.

683. Giacomo Trécourt, n. in Bergamo, 1812 — m. in Pavia, 1882.

Una testa di bambina, due soggetti storici, tre nudi di donna.

Sei disegni in una cornice : larga 0,75 — alta 0,44.

(Legato del signor Luigi Trécourt, 1882).

684. Giovanni Carnevali detto il **Piccio**, n. in Montegrino (Como), 1804 — m. a Cremona, 1876.

Incontro di Giacobbe e dieci piccole teste.

Undici disegni in una cornice : larga 0,68 — alta 0,66.

(Legato del signor Luigi Trécourt, 1882).

685. Giovanni Carnevali detto il **Piccio**, n. in Montegrino (Como), 1804 — m. a Cremona, 1876.

Caino e Abele, Sacra Famiglia, Deposizione dalla Croce, San Giovannino.

Quattro disegni in una cornice : larga 0,72 — alta 0,54.

(Legato del signor Luigi Trécourt, 1882).

686. Giovanni Carnevali detto il **Piccio**, n. in Montegrino (Como), 1804 — m. a Cremona, 1876.

Testa di ragazza, la fontana del centro della località Fiera, Sacra Famiglia.

Tre disegni in una cornice : larga 0,31 — alta 0,54.

(Legato del signor Luigi Trécourt, 1882).

687. Pietro Bernasconi, n. in Morbio (Canton Ticino) 1826 — m. in Milano, 1891.

La Primavera.

Busto in marmo : alto 0,65.

Affresco : largo 2,22 — alto 1,96.

Datato : « Anno Domini M. III. LXXXII ». (Dalla chiesa demolita di S. Francesco in Bergamo. — Raccolta Carrara).

145. Scuola lombarda del sec. XIV.

Madonna con due santi e due devoti.

Affresco : largo 2,10 — alto 1,96.

(Dalla chiesa demolita di S. Francesco in Bergamo. — Raccolta Carrara).

146. G. B. Castello detto il Bergamasco, n. in Gandino (Bergamo), 1509 — m. a Madrid, 1579?

Gesù con la croce.

Affresco : largo 0,99 — alto 1,35.

(Dall'esterno dell'Oratorio del Gesù alle Grazie in Bergamo. — Raccolta Carrara).

147. Scuola bergamasca del sec. XVII.

San Sebastiano.

Affresco : largo 0,95 — alto 1,05.

(Dalla chiesa di S. Agostino in Bergamo. — Raccolta Carrara).

148. Scuola bergamasca del sec. XVII.

Angeli che suonano diversi strumenti.

Affresco : largo 2,25 — alto 1,05.

(Dalla chiesa di S. Agostino in Bergamo. — Raccolta Carrara).

149. Scuola lombarda del sec. XV.

Dame e cavalieri in un giardino.

Frammento d'affresco : largo 3,20 — alto 1,31.

(Dalla demolita casa Marenzi in Bergamo. — Raccolta Carrara).



167. GIOVANNI BELLINI: Madonna col Bambino.



170. ANDREA MANTEGNA: Madonna col Bambino.

155. Vittore Carpaccio, n. e m. in Venezia, 1460?-1525.

Natività di Maria.

Tela: larga 1,26 — alta 1,29.

Segnata: « Victor Carpatius V.º faciebat ». (Dapprima nella Scuola dei Cimadori a Venezia, poi nella Galleria del conte Teodoro Lecchi di Brescia, infine nella Raccolta Lochis).

BIB² a (g. m.)

156. Antonello da Messina?, n. e m. in Messina, 1430-1479.

San Sebastiano.

Tavola: larga 0,39 — alta 0,48.

(Raccolta Lochis).

BIB² a Antonello da Messina

BIB²

✓ **157. Francesco Mantegna**, n. e m. in Mantova, 1470?-1517.

Risurrezione di Gesù Cristo.

Tavola: larga 0,37 — alta 0,48.

(Raccolta Lochis).

locall.

BIB² a capp. Mantegna

158. Giovanni Mansueti, n. e m. in Venezia, 1470-1530.

Deposizione di Gesù dalla croce.

Tavola: larga 0,89 — alta 0,55.

Segnata: « Joannes de Mansuetis fecit ». (Raccolta Lochis).

6/17, X h. 11/12

BIB²

159. Bartolomeo Veneto, operoso fra il 1502 e il 1546.

Madonna col Bambino.

Tavola: larga 0,35 — alta 0,44.

Segnata: « 1505. Bartholamæus Venetus faciebat ». (Raccolta Lochis).

frat. reale - m. b. n.

Copie

160. Scuola veneta del sec. XV.

Assunzione di Maria.

Tela incollata su tavola: larga 0,42 — alta 1,06.

(Raccolta Lochis).

Scuola Veneta

161. Maniera del Carpaccio.

Natività di Maria.

frat. reale - m. b. n.

Tavola : larga 0,48 — alta 0,35.
(Raccolta Lochis).

BB 132
✓ **162. Vittore Carpaccio**, n. e m. in Venezia, 1460 ? -
1525. *Il figlio. Man d'oro nel battente*

San Rocco e un devoto.

Tavola : larga 0,35 — alta 1,04.

(Da un polittico in cinque scomparti già in S. Fosca di Venezia. — Raccolta Lochis).

✓ **163. Maniera dello Squarcione.**

San Bernardino da Siena. *braccio di S. Rocco per*

Tavola : larga 0,19 — alta 0,28. *nel*

(Raccolta Carrara).

✓ **164. Jacopo Bellini**, n. e m. in Venezia, 1395 ? - 1470.

Madonna col Bambino. *V. in stile squarcione.*

Tavola : larga 0,53 — alta 0,63. *braccio*

Già attribuita a Gentile da Fabriano. (Raccolta Lochis).

✓ **165. Jacopo da Valenza**, operoso fra il 1485 e il 1509.

Redentore benedicente.

Tavola : larga 0,29 — alta 0,41.

Segnata : « Jacobus de Valencia pinxit hoc opus 1487 ». (Raccolta Lochis).

✓ **166. Vittore Carpaccio**, n. e m. in Venezia, 1460 ? -

1525. *Mano e braccio di S. Rocco benedicente*

Testa d'uomo. *Mano e braccio di S. Rocco*

Tela : larga 0,25 — alta 0,30.

Con la scritta : « Lucio Grasso Filosofo ». (Raccolta Carrara).

✓ **167. Giovanni Bellini**, n. e m. in Venezia, 1431 ? - 1516.

Madonna col Bambino.

Tavola : larga 0,34 — alta 0,47.

Segnata : « Joannes Bellinus ». (Raccolta Lochis).

175. Bartolomeo Vivarini, n. a Murano, 1430 — m.
in Venezia, 1499.

Madonna col Bambino. *OK stile*

Tavola: larga 0,40 — alta 0,55.

Segnata: « 1486. Factum Venetiis per bartholomeum Vi
varinum de Muriano ». (Raccolta Lochis).

✓ **176. Scuola veneziana.** *Federico da Ugento*

Ritratto d'uomo. *Spigolon della R. Acad. e R. Museo*

Tavola: larga 0,39 — alta 0,50. *Questo dipinto è attribuito a Marco*

Già ritenuto di Giorgione. (Raccolta Lochis). *Ugento bel*

B.T.
177. Giorgio Chiulinovich detto **Giorgio Schiavone**
(non **Gregorio**), n. a Scardona (Sebenico), 1437?
— m. forse a Padova dopo il 1474.

San Girolamo.

Tavola: larga 0,40 — alta 1,19.

Già attribuito al Mantegna, poi dal Frizzoni allo Schiavone.
(Raccolta Lochis).

✓ **178. Giorgio Chiulinovich** detto **Giorgio Schiavone**
(non **Gregorio**), n. a Scardona (Sebenico), 1437?
— m. forse a Padova dopo il 1474.

Sant' Alessio. *fr. (noli)*

Tavola: larga 0,40 — alta 1,19.

Già attribuito al Mantegna, poi dal Frizzoni allo Schiavone.
(Raccolta Lochis).

179. Scuola veneta antica.

Martirio di sant' Apollonia.

Tavola: larga 0,29 — alta 0,52.

Già assegnato a Jacopo Bellini. (Legato della contessa An-
tonietta Noli Marenzi, 1901).

180. Scuola veneta antica.

Martirio di santa Lucia. *1901. F. de Formis Li*

Tavola: larga 0,32 — alta 0,54.

Già assegnato a Jacopo Bellini. (Legato della contessa An-
tonietta Noli Marenzi, 1901).



155. VITTORE CARPACCIO : Natività di Maria.



172. CARLO CRIVELLI : Madoena col Bambino.

Black ⁱⁿ wood $\frac{1}{2}$ h : black cap wood
de bon 2033a - > Alvin V. ...

47 -
quale 100

+ 181. **Bottega di Giovanni Bellini.**

Ritratto di giovane uomo.

Tavola : larga 0,22 — alta 0,27.

Segnata : « Joannes Bellinus P. ». (Raccolta Lochis).

✓ 182. **Jacobello del Fiore**, veneziano, già operoso nel
1400 — m. in Venezia, 1439.

*Madonna col Bambino tra sei quadretti con la vita di
Gesù.*

Tavola : larga 1,20 — alta 1,06.

Segnata : « Jachomello de Fior f. ». (Raccolta Lochis).

183. **Scuola veneta del sec. XV.**

Ritratto d'uomo.

Tavola : larga 0,14 — alta 0,20.

(Raccolta Carrara).

black cap wood - scabbi wood
trapezoidal

SALA XVI.

PITTORI VENETI DEI SECOLI XVI-XVIII.

184. Jacopo Marieschi, n. e m. in Venezia, 1711-1794.
Veduta di San Geremia, del Palazzo Labia e del Ghetto, in Venezia.

Tela : larga 1,10 — alta 0,72.

(Legato del nobile Francesco Baglioni, 1900).

185. Girolamo Romani detto il **Romanino**, n. e m. in
Brescia, 1480-1566?
Adorazione dei Pastori.

Tela : larga 0,68 — alta 0,67.

(Raccolta Lochis).

186. Gian Francesco Caroto, n. in Verona, 1480 —
m. 1555.
La strage degl'innocenti.

Tavola : larga 0,63 — alta 0,32.

Parte della predella del quadro della Compagnia della Madonna in S. Bernardino di Bergamo. (Dono del conte Petrobelli).

187. Domenico Teotocopulo detto il **Greco**, n. nell'isola di Creta verso la metà del sec. XVI — m. a Madrid, 1625.
San Francesco riceve le stimmate.

Tavola : larga 0,52 — alta 0,40.

(Raccolta Lochis).

188. Andrea Meldolla detto **Andrea Schiavone**, n. a Zara, 1522 — m. in Venezia, 1563.
Due satiri, una donna, puttini e animali.

Tavola : larga 0,59 — alta 0,24.

(Raccolta Lochis).

- ✓ **189. Andrea Meldolla** detto **Andrea Schiavone**, n. a
Zara, 1522 — m. in Venezia, 1563. *BR 12a Carrara*
Perseo. *Carrara*
Tavola: larga 0,42 — alta 0,17.
Già attribuita a Bonifacio dei Pitati. (Raccolta Carrara).
- ✓ **190. Andrea Meldolla** detto **Andrea Schiavone**, n. a
Zara, 1522 — m. in Venezia, 1563. *BR 12a Carrara*
Andromeda liberata da Perseo.
Tavola: larga 0,42 — alta 0,17.
Già attribuita a Bonifacio dei Pitati. (Raccolta Carrara).
- 191. Bonifacio dei Pitati** detto **Bonifacio Veronese**,
n. in Verona, 1487 — m. in Venezia, 1553.
Adorazione dei Magi. *Verona*
Tela: larga 0,92 — alta 0,57.
(Raccolta Carrara).
- ✓ **192. Alessandro Bonvicino** detto il **Moretto**, n. e m.
in Brescia, 1498-1555. *BR 12*
Il Redentore con la croce e un devoto.
Tavola: larga 0,62 — alta 0,78.
Con la scritta: « Uni Dei - et Ho . Medi Ho . Chri . Jesu .
1518 ». Già attribuita a Tiziano. (Raccolta Lochis).
- 193. Andrea Meldolla** detto **Andrea Schiavone**, n. a
Zara, 1522 — m. in Venezia, 1563. *BR 12a Carrara*
San Girolamo. *predelloni - ? m. Carrara*
Tavola: larga 0,49 — alta 0,28.
(Raccolta Lochis).
- 194. Scuola del Tintoretto.**
Il ritorno del figliuol prodigo.
Tela: larga 0,89 — alta 0,40.
(Raccolta Carrara).
- ✓ **195. Tiziano Vecellio**, n. a Pieve di Cadore fra il
1477 e il 1480 — m. in Venezia, 1576.
Madonna col Bambino. *BR 12a Carrara*



205. GIORGIONE ? : Orfeo ed Euridice.



204. PARIS BORDON : La vendemmia.

Tela : larga 0,80 — alta 0,67.

Segnata : « Franciscus Moronus Veron. 1520 pinxit ». (Dalla Galleria di Cristoforo Orsetti di Venezia. Raccolta Carrara).

202. Alessandro Bonvicino detto il **Moretto**, n. e m. in Brescia, 1498-1555.

Sacra Famiglia.

Tela : larga 0,94 — alta 0,82.

(Raccolta Lochis).

203. Paris Bordon, n. in Treviso, 1500 — m. in Venezia, 1571.

La vendemmia.

Tavola : larga 0,61 — alta 0,42.

(Raccolta Lochis).

204. Paris Bordon, n. in Treviso, 1500 — m. in Venezia, 1571.

La vendemmia.

Tavola : larga 0,61 — alta 0,42.

(Raccolta Lochis).

205. Giorgione?, n. a Castelfranco, 1478 — m. in Venezia, 1510.

Orfeo ed Euridice.

Tavola : larga 0,53 — alta 0,39.

Alcuni la ritengono copia dal Giorgione eseguita dal Cariani. (Raccolta Lochis).

206. Lodovico Toeput detto **Pozzoserrato**, n. a Malines, 1550? — m. in Treviso, 1610?

Giardino con figure.

Tela : larga 0,60 — alta 0,85.

Già assegnata a Paolo Veronese. (Raccolta Lochis).

207. Girolamo Romani detto il **Romanino**, n. e m. in Brescia, 1485-1566?

Soldati dormienti.

Tavola: larga 0,37 — alta 0,20.

Già attribuita a Giorgione. (Raccolta Lochis).

138
de S. ...
208. **Scuola di Giorgione.** *Sing.*

Paese con pastore e vacche.

Tavola: larga 0,23 — alta 0,26.

Già attribuita a Giorgione. (Raccolta Lochis).

209. **Scuola di Tiziano.** *Imitabile p. de Sesto.*

San Girolamo.

Tavola: larga 0,22 — alta 0,31.

(Raccolta Carrara).

210. **Leandro Da Ponte** detto il **Bassano**, n. in Bas-
sano, 1558 — m. in Venezia, 1623.

Giovinetto pastore. *2. Bassano*

Tavola: larga 0,21 — alta 0,26.

(Raccolta Lochis).

211. **Francesco Zuccarelli**, n. in Pitigliano, 1704 —
m. in Venezia, 1780.

*Paesaggio con donne, bambini, un cavaliere e una muc-
ca che attraversa un ponte.*

Tela: larga 0,62 — alta 0,41.

(Raccolta Carrara).

212. **Francesco Zuccarelli**, n. in Pitigliano, 1704 —
m. in Venezia, 1780.

*Paesaggio con donne presso una cascatella, e un cava-
liere.*

Tela: larga 0,22 — alta 0,28.

(Raccolta Carrara).

213. **Francesco Zuccarelli**, n. in Pitigliano, 1704 —
m. in Venezia, 1780.

Ritratto di una bambina con una ciambella.

Tela: larga 0,51 — alta 0,41.

(Legato del nobile Francesco Baglioni, 1900).



187. D. TEOTOCOPULO DETTO IL GRECO: S. Francesco riceve le stimmate,



211. FRANCESCO ZUCCARELLI: Paesaggio,

- 214. Francesco Zuccarelli**, n. in Pitigliano, 1704 —
m. in Venezia, 1780.

Ritratto di bambino.

Tela: larga 0,51 — alta 0,41.

(Legato del nobile Francesco Baglioni, 1900).

- 215. Francesco Zuccarelli**, n. in Pitigliano, 1704 —
m. in Venezia, 1780.

Paesaggio montuoso, fiume e villaggio con torre rotonda.

Tela: larga 0,57 — alta 0,39.

(Raccolta Carrara).

- 216. Francesco Zuccarelli**, n. in Pitigliano, 1704 —
m. in Venezia, 1780.

Paesaggio con pastore che suona e una chiesa in fondo.

Tela: larga 0,23 — alta 0,28.

(Raccolta Carrara).

- 217. Francesco Zuccarelli**, n. in Pitigliano, 1704 —
m. in Venezia, 1780.

Paesaggio con un castello, una chiesa e una cascatella.

Tela: larga 0,41 — alta 0,62.

(Legato del nobile Francesco Baglioni, 1900).

- 218. Francesco Zuccarelli**, n. in Pitigliano, 1704 —
m. in Venezia, 1780.

Paesaggio con borgo e mendicanti dinanzi a un cavaliere.

Tela: larga 0,27 — alta 0,38.

(Raccolta Carrara).

- 219. Giuseppe Zais**, n. in Venezia — m. in Treviso,
1784.

Paesaggio.

Tela: larga 0,70 — alta 0,53.

(Raccolta Carrara).

220. Giuseppe Nogari, n. e m. in Venezia, 1699-1763.
Busto di vecchio.

Tavola : larga 0,19 — alta 0,24.
(Raccolta Carrara).

221. Giuseppe Nogari, n. e m. in Venezia, 1699-1763.
Busto d'uomo.

Tavola : larga 0,19 — alta 0,24.
(Raccolta Carrara).

222. Jacopo Marieschi, n. e m. in Venezia, 1711-1794.
Canal Grande con la chiesa della Salute e l'abazia di San Gregorio, in Venezia.

Tela : larga 0,72 — alta 1,10.
(Legato del nobile Francesco Baglioni, 1900).

223. Pietro Longhi, n. e m. in Venezia, 1702-1785.
Il baciamano.

Tela : larga 0,49 — alta 0,61.
(Raccolta Lochis).

224. Pietro Longhi, n. e m. in Venezia, 1702-1785.
Maschere veneziane.

Tela : larga 0,49 — alta 0,61.
(Raccolta Lochis).

225. Pietro Longhi, n. e m. in Venezia, 1702-1785.
Ginocchi in villa.

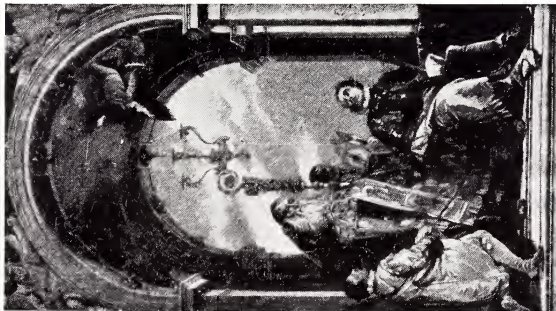
Tela : larga 0,90 — alta 0,70.
(Legato del nobile Francesco Baglioni, 1900).

226. Antonio Canal detto il Canaletto, n. e m. in Venezia, 1697-1768.

Il Canal Grande di Venezia.

Tela : larga 0,99 — alta 0,61.
(Raccolta Lochis).

227. Luca Carlevaris, n. in Udine, 1665 — m. in Venezia, 1718.



245. G. B. TIEPOLO: S. Massimo
e S. Osvaldo.



192. ALESS. BONVICINO DETTO IL MORETTO:
Il Redentore e un devoto.

Ricevimento veneziano.

Tela : larga 0,88 — alta 0,66.

(Raccolta Lochis).

228. Francesco Guardi, n. e m. in Venezia, 1712-1793.

Architettura con macchiette carnevalesche.

Tela : larga 0,29 — alta 0,42.

(Raccolta Lochis).

229. Francesco Guardi, n. e m. in Venezia, 1712-1793.

Architettura ispirata dal cortile del Palazzo Ducale.

Tela : larga 0,26 — alta 0,39.

(Raccolta Lochis).

230. Francesco Guardi, n. e m. in Venezia, 1712-1793.

Chiosstro dei Frari a Venezia.

Tela : larga 0,185 — alta 0,13.

(Legato del nobile Francesco Baglioni, 1900).

231. Francesco Guardi, n. e m. in Venezia, 1712-1793.

Peristilio di una villa con scalea.

Tela : larga 0,15 — alta 0,195.

(Legato del nobile Francesco Baglioni, 1900).

232. Francesco Guardi, n. e m. in Venezia, 1712-1793.

Ponte di Rialto in Venezia.

Tela : larga 0,34 — alta 0,24.

(Raccolta Lochis).

233. Francesco Guardi, n. e m. in Venezia, 1712-1793.

L'isola di San Giorgio a Venezia.

Tela : larga 0,33 — alta 0,23.

(Raccolta Lochis).

234. Francesco Guardi, n. e m. in Venezia, 1712-1793.

Portico di grande edificio in riva a un lago.

Tela : larga 0,185 — alta 0,13.

(Legato del nobile Francesco Baglioni, 1900).

235. Francesco Guardi, n. e m. in Venezia, 1712-1793.

Il rio dei Mendicanti in Venezia.

Tavola: larga 0,15 — alta 0,19.

(Raccolta Lochis).

236. Francesco Guardi, n. e m. in Venezia, 1712-1793.

Piazza di San Marco in Venezia.

Tela: larga 0,96 — alta 0,62.

(Raccolta Lochis).

237. Francesco Guardi, n. e m. in Venezia, 1712-1793.

Atrio e scala di un palazzo.

Tela: larga 0,29 — alta 0,42.

(Raccolta Lochis).

238. Francesco Guardi, n. e m. in Venezia, 1712-1793.

Arco con macchiette.

Tela: larga 0,26 — alta 0,39.

(Raccolta Lochis).

239. Gaspare Diziani, n. in Belluno, 1690? — m. in Venezia, 1767.

Santi Domenicani in gloria.

Tela: larga 0,42 — alta 0,64.

Bozzetto per l'affresco della volta di S. Bartolomeo in Bergamo. (Dono della signora Marietta Zappettini, 1892).

240. Bernardo Bellotto, n. in Venezia, 1720 — m. in Varsavia, 1780.

L'Arco di Tito in Roma.

Tela: larga 0,28 — alta 0,38.

(Raccolta Carrara).

241. Gian Battista Tiepolo, n. in Venezia, 1696 — m. a Madrid, 1770.

Predica di san Giovanni Battista.

Tela: larga 0,44 — alta 0,31.

Bozzetto per un affresco della Cappella Colleoni in Bergamo. (Raccolta Carrara).



233. FRANCESCO GUARDI: L'isola di S. Giorgio a Venezia.



225. PIETRO LONGHI: Giuochi in villa.

242. Gian Battista Tiepolo, n. in Venezia, 1696 —
m. a Madrid, 1770.

Battesimo di Gesù.

Tela : larga 0,42 — alta 0,31.

Bozzetto per un affresco della Cappella Colleoni in Bergamo. (Raccolta Carrara).

243. Gian Battista Tiepolo, n. in Venezia, 1696 —
m. a Madrid, 1770.

Martirio di san Giovanni Nepomuceno e la Trinità in gloria.

Tela centinata : larga 0,39 — alta 0,68.

(Legato del nobile Francesco Baglioni, 1900).

244. Gian Battista Tiepolo, n. in Venezia, 1696 —
m. a Madrid, 1770.

Martirio di san Giovanni vescovo.

Tela : larga 0,21 — alta 0,387.

Abbozzo del quadro che si trova nel coro del Duomo di Bergamo. (Già nella Galleria Bonomi Cereda di Bergamo, poi nella Raccolta del nobile Francesco Baglioni che lo destinò all'Accademia Carrara, 1900).

245. Gian Battista Tiepolo, n. in Venezia, 1696 —
m. a Madrid, 1770.

San Massimo e sant' Osvaldo.

Tela : larga 0,32 — alta 0,57.

Bozzetto pel quadro dell' altare maggiore di San Massimo in Padova. Esistono altri due bozzetti con varianti : l'uno nella Galleria Nazionale di Londra, l'altro presso i fratelli Grandi antiquari a Milano. (Raccolta Lochis).

SALA XVII.

EMILIANI — LIGURI — LOMBARDI TOSCANI E UMBRI.

EMILIANI E LIGURI.

- 246. Guercino (Giovanni Francesco Barbieri detto il),**
n. in Cento, 1591 — m. in Bologna, 1666.

Il Redentore.

Tela : larga 0,44 — alta 0,55.

(Raccolta Lochs).

- 247. Giovanni Benedetto Castiglione detto il Gre-**
chetto, n. in Genova, 1617 — m. in Mantova, 1670.

Presepio.

Tela : larga 0,54 — alta 0,90.

(Raccolta Carrara).

- 248. Simone Cantarini detto Simone da Pesaro,** n.
in Oropezza (Pesaro), 1612 — m. in Verona, 1648.

Riposo in Egitto.

Marmo : largo 0,25 — alto 0,33.

(Raccolta Lochis).

- 249. Domenichino (Domenico Zampieri detto il),** n.
in Bologna, 1582 — m. in Napoli, 1641.

Bagno di Diana.

Tela : larga 0,52 — alta 0,32.

(Raccolta Lochis).

- 250. Giulio Cesare Procaccini,** n. in Bologna, 1560 ?
— m. in Milano, 1626.

La casta Susanna.

Tela : larga 0,27 — alta 0,35.

(Raccolta Carrara).

251. Lodovico Carracci, n. e m. in Bologna, 1555-1619.
Flagellazione di Gesù.

Tela : larga 0,60 — alta 0,30.
(Raccolta Lochis).

252. Carlo Antonio Tavella detto il **Solfarolo**, n. in Milano, 1668 — m. in Genova, 1738.

Paesaggio con castello.

Tela : larga 0,29 — alta 0,20.

253. Carlo Antonio Tavella detto il **Solfarolo**, n. in Milano, 1668 — m. in Genova, 1738.

Paesaggio con fontana.

Tela : larga 0,29 — alta 0,20.

254. Domenico Feti, n. in Roma, 1589 — m. in Venezia, 1624.

Il Tobbiolo con l'Angelo.

Tela : larga 0,48 — alta 0,65.
(Raccolta Carrara).

+ **255. Francesco e Bernardino Zaganelli** detti i **Cotignola** — *Francesco* : n. a Cotignola (Ravenna), 1460? — m. in Ravenna, 1531. — *Bernardino* : n. e m. a Cotignola (Ravenna), 1465?-1509.

Sacra Famiglia.

Tavola : larga 0,40 — alta 0,52.

Segnata : « Franciscus et Bernardinus / Frat. Cotignolenses 1509 F. ». (Raccolta Lochis).

256. Maniera di Lodovico Carracci.

Madonna col Bambino, san Giovannino e san Francesco d'Assisi.

Marmo : largo 0,22 — alto 0,29.
(Raccolta Carrara).

257. Cerano (Gian Battista Crespi detto il), n. in Cerano (Novara), 1557 — m. in Milano, 1633.

Madonna col Bambino e i santi Cosma e Damiano.

Rame : largo 0,20 — alto 0,25.
(Raccolta Carrara).

258. Luca Longhi, n. e m. in Ravenna, 1507-1580.
Presepio.

Tela : larga 0,61 — alta 0,73.

(Legato della contessa Antonietta Noli Marenzi, 1901).

259. Dosso (Battista Luteri detto), ferrarese, m. nel
1548.

Sacra Famiglia e san Giovannino.

Tavola : larga 0,27 — alta 0,32.

Già attribuita a Bernardino Gatti detto il Sojaro. (Raccolta Carrara).

260. Dosso Dossi (Giovanni Luteri), n. in Dosso (Mantova) ?, 1479 — m. in Ferrara, 1542.

Madonna col Bambino, un santo vescovo e san Giorgio.

Tavola : larga 0,46 — alta 0,38.

(Raccolta Lochis).

261. Guido Reni ?, n. in Calvenzano (Bologna), 1575 —
m. in Bologna, 1642.

San Francesco di Paola.

Rame : largo 0,17 — alto 0,22.

(Raccolta Lochis).

262. Scuola ferrarese del sec. XVI.

La Samaritana e Gesù.

Tavola : larga 0,28 — alta 0,35.

Imitazione dal Moretto. (Raccolta Lochis).

263. Cosimo Tura detto Cosmè, n. e m. in Ferrara,
1432 ?-1495.

Madonna col Bambino.

Tavola : larga 0,30 — alta 0,45.

Frammento del pentittico già in San Luca di Ferrara. (Raccolta Lochis).

264. Carlo Bononi, n. e m. in Ferrara, 1569-1632.

Gesù nell'orto di Gelsemani.

Rame : largo 0,27 — alto 0,34.

(Raccolta Carrara).

265. Mazzolino (Lodovico Mazzoli detto), n. e m. in BB¹³
Ferrara, 1478-1528.

Adorazione dei Pastori. Weald. f. 100 (L)

Tavola: larga 0,27 — alta 0,33.
(Raccolta Lochis).

266. Mazzolino (Lodovico Mazzoli detto), n. e m. in
Ferrara, 1478-1528.

Sacra Famiglia. ? B. Donne. 100 (L)

Tavola: larga 0,22 — alta 0,33.
(Raccolta Lochis).

267. Francia (Francesco Raibolini detto il), n. e m.
in Bologna, 1450?-1517. BB¹²

Gesù con la croce.

Tavola: larga 0,28 — alta 0,38.
(Raccolta Lochis).

268. Marco Palmezzani, n. e m. in Forlì, 1456-1538. BB¹²

La Circoncisione. L. 5 (L)

Tavola: larga 0,94 — alta 0,64.

Segnata: « Marcus Palmezanus pictor Foroliviensis fatiebat
1536 ». (Raccolta Carrara).

269. Garofalo (Benvenuto Tisi detto il), n. in Garo- BB¹³²
falo (Rovigo), 1481? — m. in Ferrara, 1559.

Madonna col Bambino e i santi Rocco e Sebastiano.

Tavola: larga 0,34 — alta 0,50.
(Raccolta Lochis).

270. Scarsellino (Ippolito Scarsella detto lo), n. e
m. in Ferrara, 1551-1620.

Sacra Famiglia e san Giovannino.

Tavola: larga 0,20 — alta 0,26.
(Raccolta Carrara).

271. Copia da Annibale Carracci.

Madonna col Bambino e san Giovannino.

Tavola: larga 0,21 — alta 0,29.
(Raccolta Lochis).

Beck 812
272. Garofalo (Benvenuto Tisi detto il), n. in Garofalo (Rovigo), 1481? — m. in Ferrara, 1559.

BB 132
Madonna col Bambino.

Tavola: larga 0,24 — alta 0,37.

(Raccolta Lochis).

273. Bartolomeo Schedoni, n. in Modena, 1570 — m. in Parma, 1615.

Sacra Famiglia e san Giovannino.

Tavola: larga 0,21 — alta 0,27.

(Raccolta Lochis).

274. Scarsellino (Ippolito Scarsella detto lo), n. e m. in Ferrara, 1551-1620.

Martirio d'una santa con ritratto di una monaca offerente.

Tavola centinata: larga 0,29 — alta 0,41.

(Raccolta Lochis).

LOMBARDI.

275. Boccaccio Boccaccino, n. e m. in Cremona, 1467?-1525?

Galleggi Giuseppe
La Presentazione al Tempio.

Tavola: larga 0,32 — alta 0,48.

Segnata: « B. B. ». (Raccolta Lochis).

503
Maniera del Foppa
276. Maniera del Foppa.

V. f. free
Renni v. n. n. f.
could have be
L D F
L. D. F.
V. D. M. 10
L'Annunciazione e sant'Antonio da Padova.

Tavola: larga 0,28 — alta 0,35.

(Raccolta Lochis).

277. Scuola lombarda del sec. XV.

San Girolamo che leva la spina dal piede del leone.

Tavola: larga 0,36 — alta 0,53.

(Raccolta Lochis).

V. B. B. C. 10
La Madonna col Bambino
San Girolamo che leva la spina dal piede del leone



267. FRANCIA (FRANC. RAIBOLINI): Gesù con la croce.



263. COSIMO TURA : Madonna col Bambino.

278. Scuola lombarda del sec. XV.

Beatrice d'Este moglie di Lodovico Sforza detto il Moro, e la sua Corte.

Tavola: larga 0,55 — alta 0,40.

(Legato della contessa Antonietta Noli Marenzi, 1901).

279. Vincenzo Foppa, n. in Brescia fra il 1425 e il

1430 — m. 1516.

San Girolamo.

Tavola: larga 0,29 — alta 0,43.

Segnata: « Opus Vincentii Foppa ». (Raccolta Lochis).

280. Scuola del Foppa.

San Girolamo nel deserto.

Tavola: larga 0,30 — alta 0,40.

(Legato del nobile Francesco Baglioni, 1900).

281. Scuola del Bramantino.

Sant' Ambrogio battezza sant' Agostino.

Tavola: larga 0,26 — alta 0,38.

(Raccolta Lochis).

282. Scuola lombarda del sec. XV.

San' Antonio da Padova.

Tavola: larga 0,20 — alta 0,29.

(Legato della contessa Antonietta Noli Marenzi, 1901).

283. Scuola del Bramantino.

La Circoncisione di Gesù.

Tavola: larga 0,20 — alta 0,25.

(Raccolta Carrara).

284. Vincenzo Foppa, n. in Brescia fra il 1425 e il

1430 — m. 1516.

Calvario coi tre crocifissi.

Tavola: larga 0,38 — alta 0,68.

Segnata: « 1456 — mensis aprilis Vincencius Brixensis Pinxit. ». (Raccolta Carrara).

2 fl. bps. 1. Bramante (K/ un dy spica a
land cap. Dore kral. V. 2. cent. Rp.

Macmillan & Co

285. Scuola del Bramantino.

Due santi vescovi e un santo francescano.

Tavola: larga 0,34 — alta 0,23.

(Raccolta Lochis).

286. Scuola del Bergognone.

Madonna col Bambino, due santi e l'offerente.

Tavola: larga 0,25 — alta 0,33.

(Raccolta Lochis).

287. Bernardino Butinone, n. in Treviglio, m. in Milano, op. 1450?-1507.

Madonna col Bambino.

Tavola: larga 0,17 — alta 0,25.

Con la dubbia segnatura: « Bernardus B. ». (Raccolta Lochis).

288. Bergognone (Ambrogio da Fossano detto il), n. forse a Fossano (Cuneo), m. in Milano?, operò fra il 1480 e il 1523.

Incontro di sant' Ambrogio con l' imperatore Teodosio, con in fondo una via di Milano e la chiesa di S. Gottardo.

Tavola: larga 0,22 — alta 0,32.

(Raccolta Lochis).

289. Bergognone (Ambrogio da Fossano detto il), n. forse in Fossano (Cuneo), m. in Milano?, operò fra il 1480 e il 1523.

Madonna col Bambino.

Tavola: larga 0,43 — alta 0,50.

Con firma falsa: « Bernard. Zenala » e perciò già attribuito al Zenale. (Raccolta Lochis).

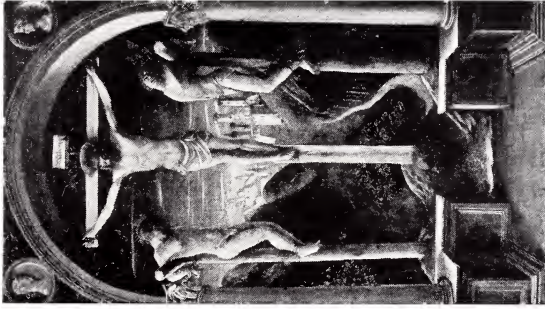
290. Bergognone (Ambrogio da Fossano detto il), n. forse in Fossano (Cuneo), m. in Milano?, operò fra il 1480 e il 1523.

San Giovanni Evangelista.

Comp. 1. 291.



288. BERGOGNONE (AMBROGIO DA FOS-
SANO): Incontro di S. Ambrogio con
l'imperatore Teodosio.



284. VINCENZO FOPPA: Calvario coi
tre crocifissi.

Tavola : larga 0,175 — alta 0,56.

(Legato del nobile Francesco Baglioni, 1900).

291. Bergognone (Ambrogio da Fossano detto il), n. forse in Fossano (Cuneo), m. in Milano?, operò fra il 1480 e il 1523.

San Paolo.

Tavola : larga 0,175 — alta 0,56.

(Legato del nobile Francesco Baglioni, 1900).

292. Bergognone (Ambrogio da Fossano detto il), n. forse in Fossano (Cuneo), m. in Milano?, operò fra il 1480 e il 1523.

Madonna col Bambino.

Trasportato da tavola su tela : larga 0,29 — alta 0,46.

(Raccolta Lochis).

293. Gaudenzio Ferrari, n. in Valduggia, 1471? — m. in Milano, 1546.

Tre Amorini che suonano.

Tavola : larga 0,27 — alta 0,21.

Questa tavola e le seguenti num. 294, 295 e 296, si trovano intorno allo *Sposalizio di santa Caterina* dello stesso Gaudenzio, nel Duomo di Novara. Passata in mano al conte Giberto Borromeo nel 1855, fu da lui donata al Lochis. (Raccolta Lochis).

294. Gaudenzio Ferrari, n. in Valduggia, 1471? — m. in Milano, 1546.

Dieci Amorini che danzano.

Trasportato dalla tavola su tela : larga 1,26 — alta 0,21.

Vedi al n. 293. (Raccolta Lochis).

295. Gaudenzio Ferrari, n. in Valduggia, 1471? — m. in Milano, 1546.

Tre Amorini che danzano.

Tavola : larga 0,35 — alta 0,21.

Vedi al n. 293. (Raccolta Lochis).

303. Defendente de Ferrari, n. in Chivasso, operò fra
il 1518 e il 1535. BB¹²

Gesù flagellato. a

Tavola : larga 0,28 — alta 0,46.

(Legato del nobile Francesco Baglioni, 1900).

304 Defendente de Ferrari, n. in Chivasso, operò fra
il 1518 e il 1535. BB¹³

Gesù seduto sulla croce. OK: forse in ordine
mud.

Tavola : larga 0,28 — alta 0,47.

(Legato del nobile Francesco Baglioni, 1900).

305. Defendente de Ferrari, n. in Chivasso, operò fra
il 1518 e il 1535. BB¹⁴

Adorazione dei Pastori. OK Prof. Lorenza
HP

Tavola : larga 0,43 — alta 0,63.

Segnata : « \dagger Fr. ». (Raccolta Carrara).

306. Maniera di Gaudenzio Ferrari. BB¹⁵ Defendente

Sacra Famiglia. M. Defendente
Maniera di Gaudenzio

Tavola : larga 0,35 — alta 0,48.

(Raccolta Lochis).

307. ? Giovanni Antonio Bazzi detto il **Sodoma**, n.
in Vercelli, 1477 — m. in Siena, 1549. BB¹⁶

Madonna col Bambino. Caravaggio / Sodoma
Bazzi

Tavola : larga 0,32 — alta 0,42.

(Raccolta Lochis).

308. Scuola di Gaudenzio Ferrari.

Adorazione dei Pastori. Sodoma / Sodoma

Tavola : larga 0,40 — alta 0,48.

(Raccolta Lochis).

309. Albertino Piazza, di Lodi, m. 1529. BB¹⁷

Sposalizio di santa Caterina. Chad OK

Tavola : larga 0,31 — alta 0,40.

(Già della Famiglia Morlacchi di Alzano Maggiore, poi nella
Raccolta Lochis).



324. BEATO ANGELICO (FRA GIOV. DA FIESOLE): Madonna col Bambino e angeli.

Boccaccio per i...

+ 317. Scuola di Filippo Lippi.

Madonna col Bambino.

Tavola: larga 0,30 — alta 0,47.
(Raccolta Lochis).

Boccaccio a Boccaccio
V. Filippo
alt. a C. S. M. d. d.
Carrara

318. Scuola toscana?

Madonna col Bambino.

Tavola: larga 0,26 — alta 0,295.
A noi sembra piuttosto della scuola del Boccaccio. (Legato della contessa Antonietta Noli Marenzi, 1901).

Sc. di "Carrara" col B. d. d.

319. Scuola senese.

Madonna col Bambino.

Tela: larga 0,41 — alta 0,60.
(Proprietà della chiesa di Sant'Alessandro della Croce in Bergamo).

B. d. d. Carrara

320. Scuola di Michelangelo.

Pietà.

Tavola: larga 0,16 — alta 0,22.
Copia dal gruppo di Michelangelo che si vede in S. Pietro d' Roma, già attribuita a Daniele da Volterra. (Raccolta Lochis).

sc. M.

do. ch. d. d. d.

321. Scuola toscana.

Sposalizio di santa Caterina in mezzo; a sinistra san Pietro e san Giovanni; a destra san Paolo e san Luca; in alto l'Annunciazione.

Trittico in tavola: misura aperto in altezza 0,45 — in larghezza 0,49.
(Legato del nobile Francesco Baglioni, 1900).

B. d. d. Carrara

322. Girolamo Genga, n. e m. in Urbino, 1476-1551.

Sant'Agostino che battezza i catecumeni.

Tavola: larga 0,89 — alta 0,47.
(Raccolta Lochis).

B. d. d.

323. Scuola toscana.

Calvario.

Tavola: larga 0,16 — alta 0,21.
(Raccolta Carrara).

N. d. d.

Fra Giovanni da Fiesole

*BB 10
11 Beat. Giovanni
Madonna*

324. Beato Angelico (Fra Giovanni da Fiesole detto il), n. a Vicchio di Mugello, 1387 — m. in Roma, 1455. *Beato Giovanni AA below as but of last*

Madonna col Bambino e angeli. making Venetian

Tavola: larga 0,28 — alta 0,33. *largely behind canopy*
(Raccolta Lochis).

BB 12

325. Mariotto Albertinelli, n. e m. in Firenze, 1474-1515. *Donatello's pupil - 2nd, 1480 - 1515*

Il Crocifisso e tre monaci.

Tavola: larga 0,27 — alta 0,44. *workshop product of Mariotto's studio*
(Raccolta Lochis).

326. G. Battista Salvi detto il **Sassoferrato**, n. in Sassoferrato, 1609 — m. in Roma, 1685.

Madonna.

Rame: largo 0,20 — alto 0,22.
(Raccolta Carrara).

327. Polidoro Caldara detto **Polidoro da Caravaggio**, n. in Caravaggio, 1495? — m. in Messina, 1543.

La fucina di Vulcano.

Carta incollata su tela: larga 0,44 — alta 0,39.
(Raccolta Lochis).

328. Marcello Venusti, n. in Como, 1515 — m. in Roma, 1579.

Gesù Cristo messo nel sepolcro.

Tela incollata su tavola: larga 0,37 — alta 0,47.
(Raccolta Lochis).

1579, 1580: first bad time R.

SALA XVIII.

SCUOLE VARIE ITALIANE.

- ✓ *Scuola di San Tommaso in Gualdo*
329. Jacobo d'Antonello da Messina, n. forse nel 1455 e operoso sino al 1500.
Madonna col Bambino.
Tavola: larga 0,45 — alta 0,64.
Segnata: « 1498: (14) mensis Decembris / Jacobus Antonelli filius nostri humani pictoris me fecit ». (Raccolta Carrara). *Antonello*
- ✓ **330. Bernardino de' Conti**, n. e m. in Pavia, 1450-1528.
Madonna col Bambino. Madonna: figura
Tavola: larga 0,44 — alta 0,61. *figura*
Segnata: « Bernardinus de Comite Pinxit 1501 ». (Raccolta Lochis). *Bernardino de' Conti / Pinxit / 1501*
- ✓ **331. Ambrogio da Fossano** detto il **Bergognone**, n. forse in Fossano (Cuneo), m. in Milano?, operò fra il 1480 e il 1523. *figura*
San Girolamo. figura (santa): testa a figura, Madonna
San Girolamo.
Tavola: larga 0,45 — alta 1,20. *figura, Santa Margherita*
(Legato del nobile Francesco Baglioni. 1900). *figura*
- 332. Ambrogio da Fossano** detto il **Bergognone**, n. forse in Fossano (Cuneo), m. in Milano?, operò fra il 1480 e il 1523. *figura*
San'Agata.
Tavola: larga 0,55 — alta 0,60. *figura: figura*
(Dalla chiesa di S. Bartolomeo in Bergamo). *figura*
- 333. Ambrogio da Fossano** detto il **Bergognone**, n. forse in Fossano (Cuneo), m. in Milano?, operò fra il 1480 e il 1523. *figura*
San Lodovico di Tolosa.
Tavola: larga 0,56 — alta 1,11. *figura*
(Dalla chiesa di S. Bartolomeo in Bergamo). *figura*

✓ 334. **Ambrogio da Fossano** detto il **Bergognone**, n. forse in Fossano (Cuneo), m. in Milano?, operò fra il 1480 e il 1523.

Pietà. delo y' pane X Polcano.

Tavola: larga 0,80 — alta 0,85.

(Dalla chiesa di S. Bartolomeo in Bergamo).

2032 ✓ 335. **Ambrogio da Fossano** detto il **Bergognone**, n. forse in Fossano (Cuneo), m. in Milano?, operò fra il 1480 e il 1523.

Santa Lucia. Comp. h 332 - Ned av fram. buste f. l. e.

Tavola: larga 0,55 — alta 0,60. *f. l. e. in 1. l. e.*

(Dalla chiesa di S. Bartolomeo in Bergamo).

2033 ✓ 336. **Ambrogio da Fossano** detto il **Bergognone**, n. forse in Fossano (Cuneo), m. in Milano?, operò fra il 1480 e il 1523.

San Quirino. Ned y' p. Polcano. Comp. h. 333

Tavola: larga 0,55 — alta 1,11.

(Dalla chiesa di S. Bartolomeo in Bergamo). *front. buste in buste*

+ 337. **Ambrogio da Fossano** detto il **Bergognone**, n. forse in Fossano (Cuneo), m. in Milano?, operò fra il 1480 e il 1523. *Fragment - bust, near seal. y.*

Sant' Ambrogio. f. l. e. in scallop med. f. l. e. in 1. l. e.

Tavola: larga 0,62 — alta 0,71.

(Raccolta Lochis). *has rusech. Nohelo. An Capo in*

✓ 338. **Vincenzo Civerchio**, n. e m. in Crema, 1470?-1544. *ONE REGINALD SUPERIA IN 500 IT - GPC et al.*

San Francesco. Comp.

Tela: larga 0,73 — alta 1,56.

Segnata: « V. C. I. ». (Raccolta Lochis).

339. **Scuola di Leonardo**. *Angel with child (A)*

Madonna col Bambino e san Giovannino.

Tavola centinata: larga 0,42 — alta 0,70.

(Legato della contessa Ricotti Caleppio, 1909).

8. Face found made from seal in fragment. f. l. e. in 1. l. e.!! below fragment. Comp. h. 1. l. e. edge, below fragment. Pruff f. l. e.

343. GAUDENZIO

FERRARI :

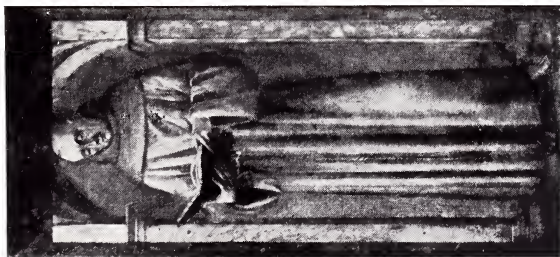
Madonna col Bambino.



338. VINCENZO

CIVERCHIO :

San Francesco.



Bendo Botticelli
Lorenzino di Celli³ etc. nell'archivio
340. Scuola di Leonardo. *Behembo*

crabbi Sposalizio di santa Caterina. *Rep. a S. Maria*

Tela: larga 0,50 — alta 0,62.
(Raccolta Carrara).

341. Galeazzo Rivelli detto della Barba, secondo alcuni bresciano, secondo altri cremonese, fiorito nel primo trentennio del sec. XVI. *Rivelli di Cremona*

crabbi I santi Stefano, Biagio e Francesco.

Tavola: larga 1,08 — alta 1,36.
Segnata: « Galeatius de Rivellis pictus de la Barba pinxerat 1524 ». (Raccolta Lochis).

342. Girolamo Giovenone, da Vercelli, 1490-1555. *BR 12*

Stampa Madonna col Bambino in mezzo; a sinistra, l'Arcangelo Michele, una santa e un devoto; a destra, santa Lucia, san Domenico e una devota.

Trittico: tavola di mezzo: larga 0,65 — alta 1,47; tavole laterali: larghe 0,47 — alte 0,97.
Segnato: « Hieronimi Juvenonis opificis 1527 ». (Raccolta Lochis).

343. Gaudenzio Ferrari, n. in Valduggia, 1471 — m. in Milano, 1546. *BR 12*

fl. blue ground yellow brown
as in Nicolas etc
brun. of.
Madonna col Bambino.

Tavola: larga 0,79 — alta 1,65.
(Raccolta Carrara).

344. Girolamo Romani detto il Romanino, n. e m. in Brescia, 1485-1566? *BR 12*

etc. not prof. etc.
Pinx.
Madonna col Bambino.

Tavola: larga 0,63 — alta 0,78.
(Raccolta Lochis).

345. Gian Pietro Rizzi detto Giampietrino, milanese, fiorito nella prima metà del sec. XVI.

Atterzio (old copy)
S. Maria Maddalena.

Tavola: larga 0,54 — alta 0,69.
(Raccolta Carrara). *1/2 etc. in S. Maria etc.*

346. Gian Pietro Rizzi detto **Giampietrino**, milanese, fiorito nella prima metà del sec. XVI.

S. Maria Maddalena.

Tavola : larga 0,49 — alta 0,64.

(Raccolta Carrara).

347. Scuola di Lorenzo Costa, ferrarese.

Madonna col Bambino fra i santi Antonio Abate e Nicola da Bari.

Tela : larga 1,62 — alta 1,70.

(Raccolta Carrara).

348. Maniera di Andrea del Sarto.

Ritratto di donna.

Tavola : larga 0,50 — alta 0,71.

(Legato della contessa Ricotti Caleppio, 1909).

349. Maniera di Andrea del Sarto.

Ritratto di signora.

Tavola : larga 0,50 — alta 0,71.

(Legato della contessa Ricotti Caleppio, 1909).

✓ **350. Girolamo Romani** detto il **Romanino**, n. e m. in Brescia, 1485-1566?

San Girolamo nel deserto.

Tavola : larga 0,83 — alta 1,09.

Già attribuito a Girolamo Muziano n. in Acquafredda (Brescia), 1528 — m. in Roma, 1592? (Raccolta Lochis).

351. Innocenzo Francucci da Imola, n. in Imola, 1494 — m. in Bologna, 1550.

Sposalizio di santa Caterina.

Tavola : larga 0,61 — alta 0,72.

(Legato della contessa Ricotti Caleppio, 1909).

352. Scuola del Correggio.

Gesù bambino che dorme fra due angeli.

Tavola : larga 0,76 — alta 0,59.

(Raccolta Carrara).

353. Simone Cantarini detto **Simone da Pesaro**, n. in Oropezza (Pesaro), 1612 — m. in Verona, 1648.

Immacolata.

Tela : larga 0,57 — alta 0,69.

(Raccolta Lochis).

354. Scuola lombarda del sec. XVII.

Sant'Angela Merici.

Dead head (161) a 161.

Tavola : larga 0,38 — alta 0,32.

(Raccolta Lochis).

355. Daniele Crespi, n. in Busto Arsizio (Milano), 1599 — m. in Milano, 1630.

Testa d'uomo morto.

- in plati.

Tavola : larga 0,28 — alta 0,33.

Già attribuita al Velasquez. (Raccolta Lochis).

356. Giulio Cesare Procaccini, n. in Bologna, 1560 ? — m. in Milano, 1626.

Ritratto di donna.

Tela : larga 0,50 — alta 0,71.

(Raccolta Carrara).

357. Giulio Cesare Procaccini, n. in Bologna, 1560 ? — m. in Milano, 1626.

Ritratto di donna.

Tela : larga 0,50 — alta 0,71.

(Raccolta Carrara).

358. Scuola cremonese.

Adamo ed Eva.

Tela : larga 1,05 — alta 1,40.

(Raccolta Carrara).

359. Luca Giordano, n. e m. in Napoli, 1632-1705.

Gesù coronato di spine.

Tela : larga 1,97 — alta 1,39.

(Dalla Galleria di Cristoforo Orsetti di Venezia).

360. Scuola cremonese.

Ritratto d'uomo.

Tela : larga 0,95 — alta 1,23.
(Raccolta Carrara).

361. Scuola cremonese.

Ritratto di donna.

Tela : larga 0,95 — alta 1,23.
(Raccolta Carrara).

362. Scuola spagnola. ? f.l.

Ritratto di un Cavaliere di Calatrava.

Tela : larga 1,21 — alta 1,93.
(Raccolta Lochis).

363. Scuola cremonese.

Ritratto d'uomo in armatura.

Tela : larga 0,80 — alta 1,00.
(Raccolta Carrara).

364. Alessandro Allori detto il **Bronzino**, n. e m. in
Firenze, 1535-1607.

La cena degli Apostoli.

Tela : larga 7,50 — alta 2,12.

Segnata : « Alexander Bronzinus Allorius Civis Flor. Pin-
gebat A. S. 1582. D. C. Abate ». (Dall'Abazia di Asti-
no presso Bergamo). Proprietà del Comune di Bergamo.

365. Vincenzo Campi, n. e m. in Cremona, 1540 ?-
1591.

Ritratto di Giulio Boccamazzo P. Massaro di Mantova.

Tela : larga 0,67 — alta 0,85.

Segnato : « 1569. D. 18 G' unio. Vincencius Campus Crem.
F. ». (Raccolta Lochis).

366. Martino Piazza, n. e fiorito in Lodi nella prima
metà del sec. XVI.

Madonna col Bambino e san Giovannino.

Raccolta Carrara, cat. n. 101 - Bergamo, cat. n. 102

1577-1580



329. JACOPO D'ANTONIO DA MESSINA : Madonna col Bambino.



330. BERNARDINO DE' CONTI : Madonna col Bambino.



368. GIULIO CAMPI : Ritratto d'uomo.



372. BERNARDO STROZZI : Ritratto d'uomo.

SALA XIX.

SCUOLE VENETE.

375. Imp. Campolongo, fiorito nell'esordio del sec. XVI.

Madonna che adora il Bambino dormiente. V band

Tavola: larga 0,80 — alta 0,98.

Segnata: « Imp. Campolongo fec. ». (Legato della contessa Antonietta Noli Marenzi, 1901).

376. Marco Bello, n. in Venezia, 1470? — m. 1523.

Madonna col Bambino fra due santi. BB 24 an. Benedetto

Tavola: larga 0,69 — alta 0,49.

(Raccolta Carrara).

377. Antonio Vivarini, n. in principio del sec. XV — m. in Venezia, 1470.

Santo leggente. K 100. Benedetto

Tavola: larga 0,40 — alta 1,21.

(Raccolta Carrara).

378. Antonio Vivarini, n. in principio del sec. XV — m. in Venezia, 1470.

San Barnaba? K 100. Benedetto

Tavola: larga 0,40 — alta 1,22.

(Raccolta Carrara).

379. Bartolomeo Vivarini, n. a Murano (Venezia), 1430 — m. in Venezia, 1499.

Angioletto. B 100. Benedetto

Tavola: larga 0,16 — alta 0,23.

(Raccolta Carrara).

380. Bartolomeo Vivarini, n. a Murano (Venezia), 1430 — m. in Venezia, 1499.

La Trinità. B 100. Benedetto

Tavola: larga 1,30 — alta 0,79.

(Raccolta Carrara).

BB 12 a
(P)
381. **Bartolomeo Vivarini**, n. a Murano (Venezia), 1430
— m. in Venezia, 1499.

Angioletto.

Tavola: larga 0,16 — alta 0,23.

(Raccolta Carrara).

✓
BB 12 a
(P)
382. **Bartolomeo Vivarini**, n. a Murano (Venezia), 1430
— m. in Venezia, 1499.

La Madonna e il Bambino fra i santi Pietro e Michele.

Trittico: tavola di mezzo larga 0,65 — alta 1,36; tavole laterali larghe 0,49 — alte 1,36.

Segnato: « Factum Venetiis per Bartholomeum Vivarinum de Muriano pinxit 1488 ». (Raccolta Carrara).

BB 12 a
(P)
383. **Bartolomeo Vivarini**, n. a Murano (Venezia), 1430
— m. in Venezia, 1499.

San Martino fra i santi Giovanni e Sebastiano.

Trittico su tavola: largo 1,32 — alto 1,18.

Segnato: « Opus factum Venetiis per Bartholomeum Vivarinum de Muriano, 1491 ». (Raccolta Carrara).

BB 12 a
(P)
384. **Frate Marco Pensaben**, veneto, fiorito nell'esordio del sec. XVI.

Madonna col Bambino fra due santi e un frate domenicano ritenuto il ritratto del pittore.

Tavola: larga 0,86 — alta 0,54.

Segnata: « F. Marcus Venetus P. ». (Raccolta Lochis).

BB 12 a
(P)
385. **Scuola veneziana del sec. XVI.**

Madonna col Bambino fra i santi Giovanni Battista,

Francesco, Girolamo e Sebastiano e i due coniugi offerenti.

Tavola: larga 1,38 — alta 0,97.

(Legato della contessa Antonietta Noli Marenzi, 1901).

BB 12 a
(P)
386. **Scuola di G. B. Cima da Conegliano.**

Madonna col Bambino.

Tela: larga 0,49 — alta 0,62.

(Raccolta Carrara).



400. VITTORE BELLINIANO: Crocifisso e un devoto.



382. BARTOLOMEO VIVARINI: La Madonna e il Bambino fra i SS. Pietro e Michele.

Randivelli 17/18
387. Scuola di Giovanni Bellini.

Nu regy
Madonna col Bambino.

Tavola : larga 0,52 — alta 0,63.

(Raccolta Carrara).

ben a head.
✓ **388. Scuola di Vittore Carpaccio.**

Divin...
Ritratto di donna. ? Margid (Cav)

Tavola : larga 0,33 — alta 0,42.

(Legato della contessa Antonietta Noli Marenzi, 1901).

BB 132
389. Marco Basaiti, fiorito in Venezia fra il 1490 e il 1521.

MDXXVII / BAXAITI F.
blue on red
Il Redentore.

Tavola : larga 0,34 — alta 0,40.

Segnata : « ~~1517~~ Baxaiti F. ». (Raccolta Carrara).

390. Vincenzo Catena, n. e m. in Venezia, 1480 ?- 1531.

Played. Page all in fold BB 132
La Cena in Emmaus.

Tela : larga 2,40 — alta 1,14.

(Raccolta Carrara).

✓ **391. Filippo Veronese, fiorito in principio al sec. XVI.**

Madonna col Bambino e un santo vescovo. (R)

Tavola : larga 0,62 — alta 0,55.

Segnata : « Philipus Vönensis P. ». (Raccolta Lochis).

392. Girolamo da Vicenza.

fil. (colleg. univ. Padova)
Gesù con la croce.

Tavola : larga 0,32 — alta 0,39.

Segnata : « Hieronimus Vicētinus P. ». (Raccolta Lochis).

also from inv. a paper
393. Scuola veneta.

plena (colleg. univ. Padova) Alex
Sacra conversazione.

Tavola : larga 0,68 — alta 0,54.

(Raccolta Carrara).

BB 132
✓ **394. Marco Basaiti, fiorito in Venezia fra il 1490 e il 1521.**

Ritratto d'uomo.

Manca oggi: Padova
modello bat

Tavola : larga 0,46 — alta 0,55.
Segnata: « M. Baxaiti F. ». (Raccolta Lochis).

Ph
BB 32

✓ **395. Marco Marziale**, veneziano, operoso fra il 1492 e il 1507.

Madonna col Bambino e l'offerente.

Tavola : larga 0,51 — alta 0,66.

Segnata : « Marcus Martialis / Venetus pingebat / 1504 ». (Raccolta Lochis). MDLIII

BB
vate

396. Marco Basaiti, fiorito in Venezia fra il 1490 e il 1521.

Resurrezione di Gesù.

Tela : larga 0,98 — alta 1,38.

(Raccolta Carrara). *... ..*

Bruno
g. ...

397. Scuola veneta.

Apparizione del Padre Eterno a dame e a gentiluomini.

Tavola votiva, ad angoli smussati : larga 2,65 — alta 1,60.

(Raccolta Carrara). *...*

398. Maniera di Giovanni Bellini.

Ritratto del doge Leonardo Loredan.

Tavola : larga 0,49 — alta 0,67.

E' da giudicare una copia dello stesso ritratto di Giovanni Bellini che si trova nella Galleria Nazionale di Londra. (Raccolta Lochis). *near ...*

BB
...

399. Francesco Bcnsignori, n. in Verona, 1455 — m. in Mantova, 1510. *NA 9B.*

Ritratto di Gian Francesco Gonzaga.

Tavola : larga 0,48 — alta 0,62.

(Raccolta Lochis). *...*

400. Vittore Belliniano, veneziano, m. nel 1529.

Crocifisso e un devoto.

Tela : larga 0,89 — alta 1,32.

Segnata : « Victor Belinianus P. — 1518. 20 mazo ». (Raccolta Lochis). MDXVIII

1518 MAZO

6 Il fig. X att. Adelle
art. in margine - had
- 84 - (ayms: Kadejand)

408. Scuola di Gentile Bellini.

Ritratto di vecchio.

Tela: larga 0,39 — alta 0,45

(Raccolta Carrara)

409. Scuola del Palma Vecchio.

Madonna col Bambino e santi.

Tavola: larga 1,34 — alta 0,86.

(Dalla Galleria di Cristoforo Orsetti di Venezia alla Raccolta Carrara).

410. Scuola veneta.

L' Adultera.

Tavola: larga 0,66 — alta 0,45.

(Raccolta Carrara).

411. Maniera del Tintoretto.

Ritratto di gentiluomo.

Tela: larga 0,77 — alta 0,91.

(Legato del nobile Francesco Baglioni, 1900).

412. Francesco Beccaruzzi, n. in Conegliano (Treviso).

1492? — m. in Treviso, 1562?

Ritratto di giovine donna.

Tela: larga 0,74 — alta 0,95.

Segnata: « F. B. D. C. » (Raccolta Lochis).

413. Pietro Muttoni detto Pietro Vecchia, n. e m. in Venezia, 1605-1678.

Ritratto d'uomo in armatura con alabarda.

Tela: larga 0,59 — alta 0,68.

(Raccolta Carrara).

414. Carlo Ridolfi, n. in Lonigo (Vicenza), 1594 — m. in Venezia, 1658.

Ritratto d'uomo.

Tela: larga 0,68 — alta 0,77.

(Raccolta Carrara).

415. Scuola di Paolo Veronese.

Ritratto di donna con due bambine.

BB'32a
marginale

BB'32a

Rell.



399. FRANC. BONSIGNORI: Ritratto di Gian Francesco Gonzaga.



416. JAC. ROBUSTI, DETTO IL TINTORETTO: Ritratto di vecchio.



412. FRANCESCO BECCARUZZI: Ritratto di giovine donna.

Tela: larga 1,16 — alta 1,37.
(Raccolta Carrara).

- ✓ 416. **Jacopo Robusti** detto il **Tintoretto**, n. e m. in Venezia, 1516-1594. *Scuola Tintoretto* B13 17-

Ritratto di vecchio.

Tela: larga 0,38 — alta 0,48.
(Raccolta Lochis).

417. **Francesco da Ponte** detto **Francesco Bassano**, n. in Bassano, 1548 — m. in Venezia, 1591. *Scuola Bassano*

Ritratto d'uomo.

Tela: larga 0,39 — alta 0,52.
(Raccolta Carrara). (P)

418. **Santo Zago**, veneziano, operoso intorno alla metà del sec. XVI. *V. Zago Tintoretto*

Ritratto di un senatore veneziano.

Tela: larga 0,63 — alta 0,77.
(Raccolta Lochis).

- ✓ 419. **Leandro da Ponte** detto **Leandro Bassano**, n. in Bassano, 1558 — m. in Venezia, 1623. B13 12

Ritratto di un Doge. *Scuola Bassano*

Tela: larga 0,52 — alta 0,62.
(Raccolta Carrara).

420. **Jacopo da Ponte** detto **Jacopo Bassano**, n. in Bassano, 1510 — m. in Venezia, 1592. B13

Ritratto di un pittore. *Scuola Bassano*

Tela: larga 0,75 — alta 0,84.
(Raccolta Lochis).

421. **Jacopo da Ponte** detto **Jacopo Bassano**, n. in Bassano, 1510 — m. in Venezia, 1592. B13 12

Ritratto di un giureconsulto.

Tela: larga 0,79 — alta 1,09.
(Raccolta Lochis).

422. **Scuola di Tiziano.**

Ritratto di vecchio.

Tela : larga 0,86 — alta 1,08.
(Raccolta Carrara).

423. Alessandro Varotari detto il **Padovanino**, n. e m. in Padova, 1589 ?-1650.

Bacco ed Arianna. *Copia 1709.*

Tela : larga 1,85 — alta 1,75.

Copia da Tiziano. (Dalla Galleria di Cristoforo Orsetti di Venezia, poi nella Raccolta Carrara).

424. Paolo Caliari detto **Paolo Veronese**.

Santa Cristina. *Per un'altra copia ? Zolotto.*

Tela : larga 1,37 — alta 1,20.

(Dapprima in S. Antonio di Torcello, poi, nel 1808, nella R. Pinacoteca di Brera a Milano. Data in cambio d'altro dipinto a Giuseppe Longhi, questi la vendette al Lochis).

425. Maniera del Romanino.

Ritratto d'uomo. *heathell - 1/2111 bene bene*

Tela : larga 0,44 — alta 0,51.

(Raccolta Carrara). *Copia. Piuma sbianca. pedicelli corti.*

✓ **426. Maniera di Paolo Veronese.**

Testa di donna. *1/2111 Tiziano bene per*

Carta : larga 0,25 — alta 0,37.

(Raccolta Lochis). *Dalton & Calme?*

427. Maniera di Paolo Veronese.

Ritratto di donna. *Copia - v. bel.*

Tavola : larga 0,41 — alta 0,50.

(Raccolta Carrara).

428. Alessandro Varotari detto il **Padovanino**, n. e m. in Padova, 1589 ?-1650.

La festa di Venere. *Copia 1709.*

Tela : larga 1,78 — alta 1,75.

Copia da Tiziano. (Dalla Galleria di Cristoforo Orsetti di Venezia, poi nella Raccolta Carrara).

429. ? Tiziano Vecellio, n. in Pieve di Cadore fra il 1477 e il 1479 — m. in Venezia, 1576.

Cm

Scand, but 2/3 like head 2/3 like
- 87 - aut.

Ritratto del card. Pietro Bembo.

Tela: larga 0,90 — alta 1,00.

Con la segnatura postuma: « P. Bembo imago ex pennicillo Ticiani ». (Raccolta Carrara).

430. Alessandro Varotari detto il **Padovanino**, n. e m. in Padova, 1589 ?-1650.

Baccanale.

Tela: larga 1,88 — alta 1,75.

Copia da Tiziano. (Dalla Galleria di Cristoforo Orsetti di Venezia, poi nella Raccolta Carrara).

431. Scuola di G. B. Tiepolo.

Gesù legato da due manigoldi.

Tela: larga 1,53 — alta 1,44.

(Raccolta Carrara).

432. Gregorio Lazzarini, n. in Venezia, 1654 — m. a Villabona (Polesine), 1740.

Ritratto d'uomo.

Tela: larga 0,38 — alta 0,50.

Segnata: « Gregorio Lazzarini ». (Raccolta Carrara).

433. Gregorio Lazzarini, n. in Venezia, 1654 — m. a Villabona (Polesine), 1740.

Ritratto d'uomo.

Tela: larga 0,38 — alta 0,50.

(Raccolta Carrara).

434. Leandro da Ponte detto **Leandro Bassano**, n. in Bassano, 1558 — m. in Venezia, 1623.

Ritratto di vecchio.

Tela: larga 0,42 — alta 0,50.

(Raccolta Lochis).

435. Alessandro Varotari detto il **Padovanino**, n. e m. in Padova, 1589 ?-1650.

Il trionfo di Venere.

Tela: larga 1,84 — alta 1,75.

(Dalla Galleria di Cristoforo Orsetti di Venezia, poi nella Raccolta Carrara).

SALA XX.

QUADRI DI PITTORI STRANIERI.

- 436. Claudio Vernet**, n. in Avignone, 1714 — m. in Parigi, 1789.

Marina.

Tela : larga 0,62 — alta 0,35.

(Raccolta Lochis).

- 437. Gherardo Honthorst** detto **Gherardo dalle Notte**, n. e m. in Utrecht, 1590-1656.

Giovinetto che accende una candela.

Tela : larga 0,58 — alta 0,72.

(Legato della contessa Antonietta Noli Marenzi, 1901).

- 438. Gherardo Honthorst** detto **Gherardo dalle Notte**, n. e m. in Utrecht, 1590-1656.

Uomo con una candela accesa e una bottiglia di vino.

Tela : larga 0,58 — alta 0,72.

(Legato della contessa Antonietta Noli Marenzi, 1901).

- 439. Daniele Van den Dijck**?, fiammingo, n. 1599 — m. a Mantova, 1670.

Ritratto di donna.

Tela : larga 0,60 — alta 0,72.

(Raccolta Carrara).

- 440. Giacomo Courtois** detto il **Borgognone**, n. a St. Hippolite, 1621 — m. in Roma, 1675.

Mischia di cavallerie nemiche.

Tela : larga 0,99 — alta 0,49.

(Raccolta Lochis).

- 441. Giacomo Courtois** detto il **Borgognone**, n. a St. Hippolite, 1621 — m. in Roma, 1675.

Carica di cavalleria.

Tavola : larga 0,42 — alta 0,21.

(Raccolta Lochis).

442. Giacomo Courtois detto il **Borgognone**, n. a St. Hippolite, 1621 — m. in Roma, 1675.

Assalto di cavalleria.

Tavola: larga 0,42 — alta 0,21.

(Raccolta Lochis).

443. Maniera del Velasquez.

Uomo a cavallo.

Tela: larga 0,39 — alta 0,57.

(Raccolta Lochis).

444. Simone Vouet, n. e m. in Parigi, 1590-1649.

Ritratto di giovinetto con armatura.

Tela: larga 0,44 — alta 0,61.

(Legato della contessa Ricotti Caleppio, 1909).

445. Daniele Van den Dijck, fiammingo, n. 1599 — m. a Mantova, 1670.

Ritratto di donna.

Tela: larga 0,88 — alta 1,08.

(Raccolta Carrara).

446. Daniele Van den Dijck, fiammingo, n. 1599 — m. a Mantova, 1670.

Ritratto d'uomo.

Tela: larga 0,88 — alta 1,08.

(Raccolta Carrara).

447. Maniera del Rubens.

Donna con una palma in mano.

Carta incollata su tavola: larga 0,56 — alta 0,75.

(Raccolta Carrara).

448. Antonio Van Dijck, n. in Anversa, 1599 — m. in Blackfiars (Londra), 1641.

La famiglia del conte Filippo di Pembrok.

Tela: larga 0,89 — alta 0,60.

Abbozzo. (Raccolta Lochis).

? Filippo di Pembrok, conte di Pembrok

449. Giacomo Jordaens, n. e m. in Anversa, 1593-1678.

Paesaggio con Gesù e le Marie.

Tavola: larga 0,86 — alta 0,58.

Attribuito da taluni al Rubens. (Raccolta Carrara).

450. Giovanni Lievens, n. a Leida, 1607 — m. in Amsterdam, 1674.

Testa di vecchio.

Tavola: larga 0,39 — alta 0,54.

(Raccolta Lochis).

451. Cornelio Poelenburg detto il **Brusco** o il **Satiro**, n. e m. in Utrecht, 1586-1667.

San Girolamo.

Tavola: larga 0,16 — alta 0,13.

(Raccolta Lochis).

452. Scuola del Rubens.

Ercole.

Carta incollata su tavola: larga 0,19 — alta 0,30.

453. ? Giacomo Jordaens, n. e m. in Anversa, 1593-1678.

Nettuno che placa il mare burrascoso.

Tavola: larga 0,62 — alta 0,48.

(Raccolta Carrara).

454. ? Giacomo Jordaens, n. e m. in Anversa, 1593-1678.

Piramo e Tisbe.

Tavola: larga 0,62 — alta 0,48.

(Raccolta Carrara).

455. Gaspere Dughet detto il **Poussin**, n. e m. in Roma, 1613-1675.

Paesaggio.

Tela: larga 1,32 — alta 0,93.

(Raccolta Lochis).

1115 — ? Haarlem anno

Letzter laut glad in brauwe wies
— 91 — $\frac{1}{2}$ 1115

456. Gaspare Dughet detto il **Poussin**, n. e m. in
Roma, 1613-1675.

Paesaggio.

Tela: larga 1,32 — alta 0,93.

(Raccolta Lochis).

457. Nicola Berghem ?, n. in Haarlem, 1620 — m. in
Amsterdam, 1683.

Paese con mandra.

Tavola: larga 0,28 — alta 0,21.

(Raccolta Lochis).

458. Daniele Vertangen, n. a l'Aja tra il 1598 e il
1606 — m. in Amsterdam, circa 1657.

Venere e Satiri.

Tavola: larga 0,36 — alta 0,29.

(Raccolta Lochis).

459. Ottone Marcellis van Schrieck o Marsens, n.
a Nimega, 1619 — m. in Amsterdam, 1678.

Serpi.

Tela incollata su tavola: larga 0,23 — alta 0,32.

460. Luca Cranach, n. a Cranach in Franconia, 1472
— m. a Weimar, 1553.

Due sante.

Tavola: larga 0,32 — alta 0,49.

(Raccolta Lochis).

461. Luca Cranach, n. a Cranach in Franconia, 1472
— m. a Weimar, 1553.

Un santo.

Tavola: larga 0,32 — alta 0,49.

(Raccolta Lochis).

462. Scuola fiamminga.

Madonna col Bambino.

Tavola: larga 0,21 — alta 0,28.

Già attribuita a G. B. Mabuse. (Raccolta Carrara).

- ✓ **463. Enrico de Bles** detto il **Civetta**, n. in Bouvignes, 1480 — m. in Liegi, 1550 ?

Madonna col Bambino e in fondo il Presepio e l'Adorazione dei Magi.

Tavola : larga 0,45 — alta 0,65.

(Raccolta Lochis).

- 464. Enrico de Bles** detto il **Civetta**, n. in Bouvignes, 1480 — m. in Liegi, 1550 ?

Eremitaggio col mare in fondo.

Tavola : larga 0,53 — alta 0,38.

(Raccolta Lochis).

- ‡ **465. Scuola francese.** ^{Dated 1561}

Ritratto d'uomo. ^{1/2 Hol. Grotto with figure}

Tavola : larga 0,29 — alta 0,41.

(Raccolta Lochis). ^{? Michel.}

- 466. Giacomo Grimmer**, n. e m. in Anversa, 1526-1590.
Religioso che medita sopra un teschio.

Tavola : larga 0,29 — alta 0,41.

(Legato del prof. Pasino Locatelli).

- 467. Gerard David ?**, n. in Oudewater, 1450 ? — m. a Bruges, 1523.

Madonna col Bambino.

Tavola : larga 0,51 — alta 0,58.

(Legato del prof. Pasino Locatelli).

- 468. Alberto Dürer**, n. e m. in Norimberga, 1471-1528.
Andata al Calvario.

Tavola : larga 0,47 — alta 0,32.

Con la scritta : « Albertus Durer super tabula hac coloris cinericii, fortuito, et citra ullam a veris imaginibus delineationem fatiebat anno salutis 1527 ætatis vero suæ 56 ». Segue la sua sigla col D incluso nell'A e in un angolo « Mæs. Im. » che si pretende significino « Massimiliano Imperatore ! ». (Raccolta Lochis).

469. Maniera di Luca di Leida. *Luca di Leida*

San Sebastiano. *Luca di Leida - Damaged*

Tavola : larga 0,40 — alta 0,52.

(Raccolta Lochis).

✓ **470. Giovanni Gossart** detto **Mabuse?**, n. a Maubeuge, 1472? — m. in Middelburg, 1533.

Ritratto d'uomo. *Gossart* *Uomo nudo*

Tavola : larga 0,31 — alta 0,38.

(Raccolta Carrara).

471. Scuola dell' Holbein. *V. Holbein*

Ritratto d'uomo. *Holbein* *Uomo nudo*

Tavola : larga 0,31 — alta 0,44.

(Raccolta Lochis).

472. Dierick Bouts?, n. in Haarlem, 1410? — m. a Louvain, 1475. *Bouts*

Madonna col Bambino.

Tavola : larga 0,17 — alta 0,27.

(Legato del nobile Francesco Baglioni, 1900).

473. Scuola fiamminga.

Pietà.

Tavola : larga 0,33 — alta 0,48.

(Raccolta Lochis).

474. Quentin Metsys?, n. a Louvain, 1466 — m. in Anversa, 1530.

Ritratto del giovinetto Andrea Canter?

Tavola : larga 0,28 — alta 0,39.

Il nome della persona ritratta si legge dietro al quadro in una scritta postuma. (Raccolta Lochis).

475. Pietro Brueghel il Vecchio, n. a Breughel vicino a Breda, 1525? — m. a Bruxelles, 1569.

L'Adullera. *MDLXV*

Tavola : larga 0,34 — alta 0,25.

(Raccolta Carrara).

476. Scuola olandese.

Ritratto di donna.

Tavola : larga 0,25 — alta 0,36.

(Raccolta Carrara).

477. Francesco Clouet, n. in Tours, 1500 ? — m. in Parigi, 1572.

Ritratto di Saint Marsault.

Tavola : larga 0,24 — alta 0,21.

(Raccolta Lochis).

478. Teodoro (Dirck) Hals, n. e m. in Haarlem, 1591-1656.

Donna a lume di candela.

Tavola : larga 0,29 — alta 0,22.

Già attribuita a Cornelio Dussart. (Raccolta Lochis).

479. Riccardo Brakenburg, n. e m. in Haarlem, 1650-1702.

Contratto nuziale o l'avaro.

Tavola : larga 0,17 — alta 0,23.

(Raccolta Lochis).

480. Maniera del Velasquez.

Uomo a cavallo.

Carta incollata su tavola : larga 0,21 — alta 0,33.

(Raccolta Lochis).

481. Antonio Van Dijck ?, n. in Anversa, 1599 — m. in Blackfriars (Londra), 1641.

Ritratto di bambina.

Tela : larga 0,24 — alta 0,34.

(Raccolta Lochis).

482. Giovanni Hackaert ?, n. e m. in Amsterdam ?, 1629 ?-1699 ?

Due cani bianchi.

Tavola : larga 0,31 — alta 0,24.

(Raccolta Lochis).

483. Giovanni Miel detto il cav. **Giovanni Milo**, n. in Anversa, 1599 — m. in Torino, 1664.

Paesaggio.

Tela: larga 0,49 — alta 0,32.

(Raccolta Lochis).

484. Pier Paolo Rubens?, n. in Siegen, 1577 — m. in Anversa, 1640. *ap. R.*

Martirio di sant'Agnese.

Tavola: larga 0,43 — alta 0,29.

(Raccolta Lochis).

485. Scuola fiamminga.

Paesaggio.

Tavola: larga 0,32 — alta 0,42.

(Raccolta Carrara).

486. Giovanni Wynantz, n. in Haarlem, 1620 — m. in Amsterdam, 1682.

Paesaggio.

Tavola: larga 0,27 — alta 0,30.

(Raccolta Lochis).

487. Scuola fiamminga. *Stadum*

Un artigliere.

Tela: larga 1,04 — alta 1,25.

(Raccolta Carrara).

488. Bartolomé-Estéban Murillo, n e m. in Siviglia, 1618-1682.

Testa di giovine.

Tela: larga 0,32 — alta 0,42.

(Raccolta Lochis).

489. Scuola fiamminga.

La Carità romana.

Tavola: larga 0,34 — alta 0,24.

(Raccolta Lochis).

490. Giacomo Ruisdael, n. e m. in Haarlem, 1625-1682.
Paesaggio.

Tavola: larga 0,34 — alta 0,28.

Segnata in basso a destra: « R. ». (Raccolta Lochis).

491. David Teniers il Vecchio, n. e m. in Anversa, 1582-1649.

Festa campestre.

Tavola: larga 0,37 — alta 0,26.

Segnata: « T. ». (Raccolta Lochis).

492. Gerbrandt van den Eeckhout, n. e m. in Amsterdam, 1621-1674.

Autoritratto?

Tavola: larga 0,20 — alta 0,26.

Falsamente segnata: « Bembrandt 1659 ». (Raccolta Lochis).

493. David Teniers il Giovine, n. e m. in Anversa, 1610-1690.

Taverna con giuocatori.

Tavola: larga 0,55 — alta 0,45.

(Raccolta Carrara).

494. David Teniers il Giovine, n. e m. in Anversa, 1610-1690.

Taverna con bevitori.

Tavola: larga 0,17 — alta 0,21.

Segnata: « T. D. F. ». (Raccolta Lochis).

495. Enrico van Steenwyck, n. a Francoforte sul Meno, 1580? — m. in Londra?, 1649.

Interno di una casa.

Rame: largo 0,16 — alto 0,10.

Segnato: « H. V. Steinv. ». (Raccolta Lochis).

496. Dirck Stoop, n. e m. in Utrecht, 1610-1686.

Un turco col cavallo e il cane.

Tavola: larga 0,43 — alta 0,35.

(Raccolta Lochis).

497. Scuola spagnuola.

Bambino dormente nella culla.

Tela : larga 0,80 — alta 0,70.

(Legato del nobile Francesco Baglioni, 1900).

498. Scuola fiamminga.

Nevicata.

Tela : larga 1,15 — alta 0,70.

(Raccolta Carrara).

499. Teobaldo Michau?, n. in Tournai, 1676 — m.
in Anversa, 1765.

Paesaggio.

Tavola : larga 0,19 — alta 0,12.

Con la scritta sospetta : « T. Michau ». (Raccolta Lochis).

500. Adriano Brauwer?, n. in Oudenarde?, 1606 —
m. in Anversa, 1638.

Scena domestica.

Rame : largo 0,17 — alto 0,21.

(Raccolta Lochis).

501. Ermanno van Swanevelt, n. a Woerden, 1600
— m. in Parigi, 1655.

Paesaggio.

Tela : larga 0,35 — alta 0,49.

502. Scuola del Borgognone.

Battaglia.

Tela rotonda : diametro 0,44.

(Raccolta Lochis).

688. Scuola fiamminga.

Frutta.

Rame : alto 0,55 — largo 0,19.

(Legato del nobile Francesco Baglioni, 1900).

689. Scuola fiamminga.

Frutta.

Rame : alto 0,17 — largo 0,21.

(Legato del nobile Francesco Baglioni, 1900).

SALA XXI.

RACCOLTA MORELLI.

503. Scuola toscana del sec. XV.

Assalto di una città. Carrone - Perullinger

Tavola : larga 1,12 — alta 0,41.

(Già nel Palazzo Rucellai di Firenze. — Raccolta Morelli).

504. Gian Francesco Caroto, n. in Verona, 1480 —

m. 1555.

Giudizio di Salomone. predelle finate - S. Eustachio all

Tavola : larga 0,38 — alta 0,25.

(Raccolta Morelli).

505. Vincenzo Civerchio, n. e m. in Crema, 1470 ? -

1544.

Due sportelli con due santi e, a tergo, l'Annunciazione. S. Eustachio (L) / S. Eustachio (R)

Tavola : larga 0,27 — alta 0,33.

(Raccolta Morelli).

506. Scuola toscana del sec. XIV.

Sante. Long 1538. Ajello: S. Michele? Dom. Call. Ag. Ap. Albino: S. Michele

Tavola : larga 0,45 — alta 0,25.

(Raccolta Morelli).

507. Domenico di Michelino?, n. e m. in Firenze,

1417-1491.

San Bonaventura. citato di detto in nome di S. Eustachio

Tavola : larga 0,32 — alta 0,28.

(Raccolta Morelli).

508. Domenico di Michelino?, n. e m. in Firenze,

1417-1491.

San Tommaso?

Tavola : larga 0,32 — alta 0,28.

(Raccolta Morelli).

Francesco... in nome di S. Eustachio



516. ANTONIO CICOGNARA : Santa Caterina e una devota.



513. FRANCESCO DI STEFANO PESELLO : S. Girolamo e S. Francesco.

509. Bernardino Luino, n. a Luino (Varese), 1470?
— m. in Milano, 1532. BB¹⁷²

Madonna col Bambino e san Giovannino.

Tavola: larga 0,18 — alta 0,22.

(Raccolta Morelli).

510. Benvenuto Tisi detto il **Garofalo**, n. in Garofalo
(Rovigo), 1481? — m. in Ferrara, 1559. BB¹³²

Madonna col Bambino.

Tavola: larga 0,11 — alta 0,13.

(Raccolta Morelli).

511. Francesco di Stefano Pesello detto il **Pesellino**, n. e m. in Firenze, 1422-1457. BB¹²²

Episodio della novella boccaccesca di Griselda. J. G.

Tavola: larga 0,48 — alta 0,43. Aut. fort. in stile

(Raccolta Morelli).

512. Francesco di Stefano Pesello detto il **Pesellino**, n. e m. in Firenze, 1422-1457. BB¹²²

La novella di Griselda. Damaged. No. 1 of 100

Tavola: larga 1,10 — alta 0,43.

(Raccolta Morelli).

513. Francesco di Stefano Pesello detto il **Pesellino**, n. e m. in Firenze, 1422-1457. BB¹²²

San Girolamo e san Francesco. a P.F.F. copy of Pesellino at Althausburg

Tavola: larga 0,20 — alta 0,47.

(Raccolta Morelli). BB. OK

514. Niccolò da Foligno detto l'**Alunno**, n. e m. in Foligno, 1430?-1492.

Un angelo. head

Tavola: larga 0,18 — alta 0,23.

(Raccolta Morelli).

515. Lorenzo Monaco, n. e m. in Firenze, 1370-1425?

Gesù Cristo morto. BB. OK

Tavola: larga 0,23 — alta 0,33.

(Raccolta Morelli).

516. **Antonio Cicognara**, ferrarese, fiorito nella seconda metà del sec. XV.

Santa Caterina e una devota.

Tavola : larga 0,22 — alta 0,30.

(Raccolta Morelli).

517. **Francesco Zaganelli** detto il **Cotignola**, n. a Cotignola (Ravenna), 1465? — m. in Ravenna, 1531.

San' Antonio che predica ai pesci.

Tavola : larga 0,28 — alta 0,21.

(Raccolta Morelli).

518. **Jacopo della Quercia**, senese, 1371-1438.

Madonna col Bambino.

Terracotta.

(Raccolta Morelli).

✓ 519. **Antonio Pisano** detto il **Pisanello**, n. in Pisa, 1394? — m. in Verona, 1455.

Ritratto di Lionello d'Este.

Tavola : larga 0,19 — alta 0,28.

(Già nella Raccolta Costabili di Ferrara, poi nella Raccolta Morelli).

520. **Scuola di Lorenzo Costa.**

Vulcano.

Tavola rotonda : diametro 0,22.

(Raccolta Morelli).

✓ 521. **Luca Signorelli**, n. e m. in Cortona, 1441?-1523.

San Rocco.

Tavola : larga 0,17 — alta 0,30.

(Raccolta Morelli).

522. **Luca Signorelli**, n. e m. in Cortona, 1441?-1523.

Madonna col Bambino.

Tavola centinata : larga 0,35 — alta 0,52.

(Raccolta Morelli).



524. SANDRO BOTTICELLI: Ritratto di Giuliano de' Medici.



526. SANDRO BOTTICELLI?: Il Redentore.



525. SANDRO BOTTICELLI?: Virginia Romana.

523. **Luca Signorelli**, n. e m. in Cortona, 1441?-1523.

San Sebastiano.

Tavola : larga 0,17 — alta 0,30.

(Raccolta Morelli).

524. **Sandro Botticelli**, n. e m. in Firenze, 1447-1510.

Ritratto di Giuliano de' Medici.

Tavola : larga 0,40 — alta 0,60.

(Raccolta Morelli).

B13 '32

525. **Sandro Botticelli?**, n. e m. in Firenze, 1447-1510.

Virginia Romana.

Tavola : larga 1,65 — alta 0,82.

(Già nel Monte di Pietà di Roma, acquistata da Giuseppe Melli nel 1871 e da lui lasciata in eredità al cugino Giovanni Morelli. — Raccolta Morelli).

Handwritten notes: *Handwritten notes: "Dalla collezione NA Campi"*

526. **Sandro Botticelli?**, n. e m. in Firenze, 1447-1510.

Il Redentore.

Tavola : larga 0,33 — alta 0,47.

(Già a Firenze, poi nella Raccolta Morelli).

B13 '32

527. **Giovanni Antonio Boltraffio**, n. e m. in Milano,

1467-1516.

Il Redentore.

Tavola : larga 0,21 — alta 0,26.

(Raccolta Morelli).

Handwritten notes: *Handwritten notes: "Dalla collezione NA Campi"*

528. **Alesso Baldovinetti**, n. e m. in Firenze, 1427-1499.

Autoritratto.

Affresco su pezzo rotondo di muro : diametro 0,23.

(Raccolta Morelli).

529. **Ambrogio de Predis**, milanese, vissuto fra il 1450 e il 1520.

Ritratto d'uomo.

Tavola : larga 0,33 — alta 0,43.

(Raccolta Morelli).

Handwritten notes: *Handwritten notes: "Dalla collezione NA Campi"*

Tavola destra
530. **Giovanni Bellini**, n. e m. in Venezia, 1431?-1516.
ap. mod. 102 *stabile*
Interruzione
BB *13* *Madonna col Bambino.*

Tavola : larga 0,57 — alta 0,73.
(Raccolta Morelli).

531. **Giovanni Bellini**, n. e m. in Venezia, 1431?-1516.
BB *13* *Madonna col Bambino.*

Tavola : larga 0,66 — alta 0,83.
(Segnata : « Joannes Bellinus P. ». Appartenne alle monache di Alzano Maggiore, poi alla Famiglia Noli di quel paese, dalla quale l'acquistò nel 1868 Giovanni Melli che la lasciò in eredità a Giovanni Morelli).

BB *13* 532. **Timoteo Viti**, n. e m. in Urbino, 1467-1524.
Small *fil. in London*
Mad.
Santa Margherita.

Tavola : larga 0,20 — alta 0,28.
(Raccolta Morelli).

533. **Scuola ferrarese del sec. XV.**

Puzzing
San Giovanni Evangelista.

Tavola : larga 0,55 — alta 0,81.
(Acquistata nel 1866. — Raccolta Morelli).

534. **Mariotto Albertinelli**, n. e m. in Firenze, 1474-1515.
Seated in London *Mal 12* *1860*
Small *at 11* *Stippled.*
Due santi.

Due tavolette, ciascuna larga 0,19 — alta 0,38.
(Raccolta Morelli).

535. **Scuola fiorentina del sec. XV.**

Die 20 *1861*
L'Arcangelo Raffaele col Tobiolo.

Tavola : larga 0,40 — alta 0,51.
(Raccolta Morelli).

536. **Benvenuto Tisi** detto il **Garofalo**, n. in Garofalo (Rovigo), 1481? — m. in Ferrara, 1559.

17 *1861*
Sacra Famiglia.

Tavola : larga 0,30 — alta 0,37.
(Raccolta Morelli).



531. GIOVANNI BELLINI: Madonna col Bambino.

537. Benedetto da Maiano, scultore e architetto fiorentino, 1442-1497.

Angelo.

Terracotta.

(Raccolta Morelli).

538. Scuola toscana del sec. XIV.

Cinque santi.

Tavoletta: larga 0,45 — alta 0,25.

(Raccolta Morelli).

539. Fiorenzo di Lorenzo, perugino, operoso fra il 1472 e il 1521.

San Girolamo.

Tavola: larga 0,28 — alta 0,38.

(Raccolta Morelli).

540. Scuola di Lorenzo Costa.

S. Maria Maddalena.

Tavola: larga 0,41 — alta 0,55.

(Raccolta Morelli).

541. Scuola forlivese.

Ritratto del pittore Marco Palmezzani.

Tavola: larga 0,29 — alta 0,40.

Già ritenuto autoritratto del Garofalo. (Raccolta Morelli).

542. Ambrogio da Fossano detto il **Bergognone**, n. forse a Fossano (Cuneo), m. in Milano?, operò fra il 1480 e il 1523.

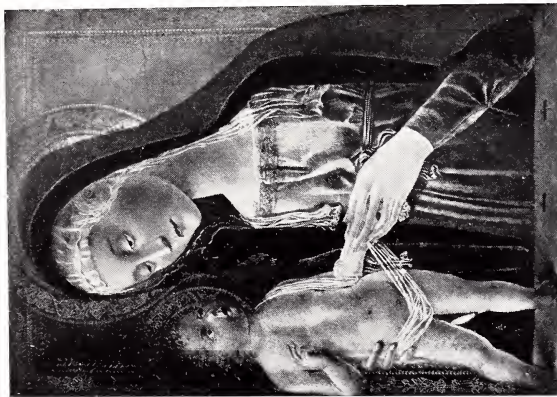
San Giovanni Evangelista.

Tavola centinata: larga 0,45 — alta 1,18.

(Già in una chiesa di Bergamo. — Dono del dott. Gustavo Frizzoni).

543. Ambrogio da Fossano detto il **Bergognone**, n. forse a Fossano (Cuneo), m. in Milano?, operò fra il 1480 e il 1523.

Santa Marta.



549. NEROCIO DI BARTOLOMEO LANDI.
Madonna col Bambino.



556. MATTEO DI GIOVANNI: Madonna
con Santi e Angeli.

551. Lorenzo di Credi, n. e m. in Firenze, 1459-1537.

Madonna col Bambino.

Tavola: larga 0,57 — alta 0,73.

(Raccolta Morelli).

Carl Sophiani

552. Girolamo dai Libri, veronese, 1474?-1556.

San Giovanni Evangelista.

Tela: larga 0,45 — alta 0,39.

(Raccolta Morelli).

BB 132
Upper R. H. ...
L. L. H. ...
N. A. ...

553. Scuola fiorentina.

Ritratto d'uomo.

Tavola: larga 0,42 — alta 0,57.

(Raccolta Morelli).

BB 132 a R. ...
Cym? ...
w. ...

554. Francesco Morone, n. e m. in Verona, 1473-1529.

Madonna col Bambino.

Tela: larga 0,45 — alta 0,56.

(Raccolta Morelli).

Skred ...
BB 132

555. Donato di Niccolò di Betto Bardi detto Donatello, scultore fiorentino, 1386-1466.

Madonna col Bambino.

Bassorilievo in terracotta, centinato: largo 0,62 — alto 0,76.

(Raccolta Morelli).

556. Matteo di Giovanni di Bortolo, senese, n. 1430 circa — m. dopo il 1491.

Madonna con santi ed angeli.

Tavola cuspidata: larga 0,44 — alta 0,68.

(Raccolta Morelli).

BB 132
Cattolice ...

557. Bernardino di Mariotto, perugino, operoso tra il 1497 e il 1525.

Pietà.

Tavola: larga 0,34 — alta 0,47.

(Raccolta Morelli).

...
...
...

558. Michele Coltellini, ferrarese, operoso fra il 1490 e il 1520.

Presentazione al Tempio.

Tavola : larga 0,81 — alta 0,61.

(Dalla Galleria Costabili di Ferrara. — Raccolta Morelli).

559. G. B. Cima da Conegliano, n. e m. in Conegliano, 1459-1518.

Madonna col Bambino.

Tavola : larga 0,48 — alta 0,59.

(Raccolta Morelli).

560. Ercole Grandi, ferrarese, 1465?-1535?

Caino ed Abele.

Tela : larga 0,78 — alta 1,18.

(Dalla Galleria Costabili di Ferrara. — Raccolta Morelli).

*Comp. h. n. f. Tempera a base
v. simile. Costabili Label No. 15*

*1582-2-2
L. d. n.
B. B. 132*

*Sch. - Sk. ed.
note del W. Skand f. l. a. l. o. p. 62*



563. MARCO BASAITI: Ritratto d' uomo.



566. PAOLO MORANDO DE' TO IL CAVAZZOLA:
Ritratto di signora.

SALA XXII.

561. **Jacopo Carrucci** detto il **Puntormo**, fiorentino, 1494-1557.

Ritratto di Baccio Bandinelli giovinetto.

Tavola: larga 0,38 — alta 0,47.

(Raccolta Morelli).

562. **Giovanni Antonio Bazzi** detto il **Sodoma**, n. in Vercelli, 1477 — m. in Siena, 1549.

Madonna col Bambino.

Tavola: larga 0,41 — alta 0,55.

(Raccolta Morelli).

563. **Marco Basaiti**, fiorito in Venezia fra il 1490 e il 1521.

Ritratto d'uomo.

Tavola: larga 0,67 — alta 0,85.

Segnata: « M. Baxaiti F. MDXXI ». (Raccolta Morelli).

564. **Francesco d'Ubertino** detto il **Bachiacca**, fiorentino, 1494-1557.

Caino ed Abele.

Tavola: larga 0,69 — alta 0,57.

(Raccolta Morelli).

565. **Defendente de Ferrari**, n. in Chivasso, operò fra il 1518 e il 1535.

Un concerto in campagna.

Tavola: larga 0,78 — alta 0,37.

(Raccolta Morelli).

566. **Paolo Morando** detto il **Cavazzola**, n. e m. in Verona, 1486-1522.

Ritratto di signora.

Tela: larga 0,74 — alta 0,95.

(Raccolta Morelli).

✓ 567. **Agnolo Tori** detto il **Bronzino**, n. e m. in Firenze, 1502-1572. *Sued.*

Ritratto di Alessandro dei Medici.

Tavola : larga 0,44 — alta 0,55.

(Raccolta Morelli).

568. **Giovanni Antonio Bazzi** detto il **Sodoma**, n. in Vercelli, 1477 — m. in Siena, 1549.

L'uomo fantastico.

Tavola : larga 0,43 — alta 0,56.

(Raccolta Morelli).

569. **Giovanni Tilen**, n. e m. in Anversa, 1589-1630.

Paesaggio.

Tavola : larga 0,69 — alta 0,27.

(Raccolta Morelli).

570. **Giovanni Tilen**, n. e m. in Anversa, 1589-1630.

Paesaggio.

Tavola : larga 0,69 — alta 0,27.

(Raccolta Morelli).

571. **Gerardo Hoet il Vecchio**, n. a Bommel, 1648 — m. a l'Aja, 1733.

Catacombe.

Tavola : larga 0,22 — alta 0,16.

Segnata : « C. D. Hoett ». (Raccolta Morelli).

572. **Adamo Elsheimer**, n. a Francoforte sul Meno, 1578 — m. in Roma, 1620 o 21.

Paesaggio.

Rame : largo 0,23 — alto 0,16.

(Raccolta Morelli).

573. **Gaspere Netscher**, n. in Heidelberg, 1639 — m. a l'Aja, 1684.

Ritratto di signora.

Tela : larga 0,90 — alta 1,15.

(Raccolta Morelli).

574. Giovanni van Goyen, n. a Leida, 1596 — m. a l'Aja, 1656.

Marina.

Tavola ottangolare: larga 0,46 — alta 0,36.

(Raccolta Morelli).

575. Giacomo Backer, n. in Harlingen, 1608 — m. in Amsterdam, 1651.

Bambino con una ghirlanda in mano.

Tavola: larga 0,37 — alta 0,48.

(Dal Monte di Pietà di Roma passata alla Raccolta Morelli).

576. Giacomo Backer, n. in Harlingen, 1608 — m. in Amsterdam, 1651.

Bambino con un nido d'uccelli.

Tavola: larga 0,37 — alta 0,48.

(Dal Monte di Pietà di Roma passata alla Raccolta Morelli).

577. Adriano van Ostade, n. e m. in Haarlem, 1610-1685.

Accolta di contadini.

Tavola: larga 0,10 — alta 0,20.

(Raccolta Morelli).

578. Rolando Savery, n. a Courtrai, 1576 — m. in Utrecht, 1639.

Paesaggio.

Tavola: larga 0,37 — alta 0,25.

(Raccolta Morelli).

579. Rolando Savery, n. a Courtrai, 1576 — m. in Utrecht, 1639.

Paesaggio.

Tavola: larga 0,37 — alta 0,25.

(Raccolta Morelli).

580. Bernardo Fabritius, vissuto a Leida, operoso fra il 1650 e il 1669.

La favola del satiro e del villano.

Tela : larga 1,94 — alta 0,95.

Segnata : « B. Fabritius, 1662 ». (Dal Monte di Pietà di Roma passata alla Raccolta Morelli).

581. Antonio Palamedesz, n. in Delft, 1601 — m. in Amsterdam, 1673.

Ritratto di giovinetta.

Tavola : larga 0,37 — alta 0,47.

(Raccolta Morelli).

582. Nicola Maes, n. a Dordrecht, 1632 — m. in Amsterdam, 1693.

Ritratto d'uomo.

Tavola : larga 0,46 — alta 0,53.

Segnata : « N. Maes ». (Raccolta Morelli).

583. Rembrandt?, n. in Leida, 1606 — m. in Amsterdam, 1669. *Morelli?*

Ritratto di signora.

Tela : larga 0,64 — alta 0,78.

Con la data : « 1635 ». (Dal Monte di Pietà di Roma passata alla Raccolta Morelli).

584. Adriano Gryff il Giovine, n. in Anversa, 1670? — m. a Bruxelles, 1715?

Cacciagione.

Tavola : larga 0,22 — alta 0,25.

(Raccolta Morelli).

585. Frans Hals, n. in Anversa, 1580 — m. in Haarlem, 1666. *Ind. 6. 1666.*

Ritratto d'uomo.

Tela : larga 0,40 — alta 0,47. *Be. 11. 1666.*

(Dal Monte di Pietà di Roma passata alla Raccolta Morelli).

586. Josse Van Craesbeck, n. a Neerlinter, 1606 — m. in Bruxelles, 1655.

Banchetto di contadini.

Tavola : larga 0,65 — alta 0,57.

(Raccolta Morelli).

587. Job Berck-Heyde, n. e m. in Haarlem, 1630-1693.
Mercato.

Tela : larga 0,49 — alta 0,59.
(Raccolta Morelli).

588. Job Berck-Heyde, n. e m. in Haarlem, 1630-1693.
Interno con figure.

Tela : larga 0,45 — alta 0,47.
(Raccolta Morelli).

589. Pietro Brueghel, n. a Bruxelles, 1564 — m. in
Anversa, 1637 o 38.

Rissa di contadini.

Tavola : larga 0,30 — alta 0,22.
(Raccolta Morelli).

590. Giovanni Mienze Molenaer, n. e m. in Haarlem,
1605 ?-1668.

Giovine fumatore.

Tavola : larga 0,55 — alta 0,70.
(Dal Monte di Pietà di Roma passata alla Raccolta Morelli).

591. Giovanni van der Meer, n. e m. in Haarlem,
1628-1691.

Paesaggio.

Tavola : larga 0,53 — alta 0,46.
(Dal Monte di Pietà di Roma passata alla Raccolta Morelli).

592. Salvatore Rosa, n. in Napoli (nel borgo dell'Are-
nella), 1615 — m. in Roma, 1673.

Paesaggio.

Tela : larga 0,38 — alta 0,46.
(Raccolta Morelli).

593. Lodovico Carracci, n. e m. in Pologna, 1555-1619.
Sacra Famiglia.

Tela : larga 0,51 — alta 0,40.
(Raccolta Morelli).

594. Pietro Longhi, n. e m. in Venezia, 1702-1785.

Ritratto di fanciulla.

Tela : larga 0,59 — alta 0,65.

(Raccolta Morelli).

595. Franz von Lenbach, di Schrobenhausen in Oberbayern, 1836-1904.

Ritratto di Giovanni Morelli.

Tela : larga 0,90 — alta 1,23.

(Raccolta Morelli).

596. G. B. Moroni, n. in Bondo (Bergamo), 1523 — m. in Bergamo, 1578.

Ritratto. *Sebbene è un ritratto di un uomo...*

Tela : larga 0,60 — alta 0,73.

(Raccolta Morelli).

597. Alessandro Bonvicino detto il Moretto, n. e m. in Brescia, 1498-1555.

Madonna col Bambino e san Girolamo.

Tavola : larga 0,50 — alta 0,53.

(Raccolta Morelli).

598. Scuola veneziana del sec. XVI.

Sacra Famiglia.

Tela : larga 0,66 — alta 0,50.

(Raccolta Morelli).

599. Girolamo Romani detto il Romanino, n. e m. in Brescia, 1480-1566?

Ritratto d'uomo.

Tela : larga 0,55 — alta 0,71.

(Raccolta Morelli).

600. Cariani (Giovanni Busi), n. a Fuipiano (Bergamo), 1480? — m. 1550?

Ritratto d'uomo.

Tela : larga 0,55 — alta 0,71.

(Raccolta Morelli).

Cyq
1712
del.
San Pa. in

Bis in (Moretto)

San Pa. in
San Pa. in
San Pa. in

San Pa. in
San Pa. in

601. Cariani (Giovanni Busi), n. a Fuipiano (Bergamo),
1480? — m. 1550?

Sacra Famiglia.

Tela: larga 0,77 — alta 0,63.

(Raccolta Morelli).

BB 32

602. Alessandro Bonvicino detto il **Moretto**, n. e m.
in Brescia, 1498-1555.

La Samaritana al pozzo.

Tela: larga 0,31 — alta 0,39.

(Raccolta Morelli).

BB 12

603. Andrea da Manerbio, di Manerbio (Brescia), fiorito nel sec. XVI.

Madonna col Bambino.

Tela: larga 0,46 — alta 0,57.

(Raccolta Morelli).

Copia di Moretto

604. Copia da Giorgione.

Madonna col Bambino fra i santi Rocco e Antonio.

Carta: larga 0,30 — alta 0,21.

(Raccolta Morelli).

605. Sofonisba Anguissola, n. in Cremona, 1535 —
m. in Palermo, 1632.

Sacra Famiglia.

Tela: larga 0,30 — alta 0,35.

Segnata: « Sophonisba Anagussola adolescens p. 1559 ».

(Raccolta Morelli).

BB 32

606. Niccolò Giolfino, veronese, 1476-1555.

Madonna col Bambino.

Tela: larga 0,41 — alta 0,53.

(Raccolta Morelli).

BB 12

607. Albertino Piazza, di Lodi, m. 1529.

Santa Rosa.

Tavola: larga 0,14 — alta 0,41.

(Raccolta Morelli).

f. l. 1/10 - libretto di Moretto, per Moretto
f. l. 1/10 - libretto di Moretto, per Moretto

608. Maniera dei Bassani.

Tit.

Ritratto di giovinetta.

Tela incollata su tavola : larga 0,15 — alta 0,19.

(Raccolta Morelli).

*132
RB a
Bassani*

609. Scuola veronese del sec. XVI.

Ritratto d'uomo.

*? Small bust in blackish
à la C. delgoi e
sc. 17. 18. 19.*

Tavola : larga 0,16 — alta 0,20.

(Raccolta Morelli).

610. Ignoto.

7 figure g. alto. f. alto.

Martirii di santi.

Quattro tavolette in una cornice, ciascuna larga 0,15 — alta 0,13.

(Raccolta Morelli).

611. Vittoria di Granbretagna e Irlanda moglie di

Federico VII Imperatore di Germania, n. 1840 — m. a Kronberg, 1901.

Vanitas.

Tela : larga 0,72 — alta 1,23.

Segnata : « Victoria, 1882 ». (Donata dall'Imperatrice Vittoria a Giovanni Morelli).





583. REMBRANDT ? : Ritratto di signora.



477. FRANCESCO CLOUET : Ritratto di Saint Marsault.

INDICE DEGLI ARTISTI

- Agazzi Rinaldo 37
Albertinelli Mariotto 70, 102
Allori Alessandro *v.* Bronzino
Alunno (Niccolò da Foligno) 99
Ambrogio da Fossano *v.* Bergognone
Andrea da Bergamo forse Cordigliagli 24
Andrea da Manerbio 113
Anguissola Sofonisba 113
Antonello da Messina 43, 45
Antonello da Messina (maniera) 83
Appiani Andrea 30, 36
Bachiacca (Francesco d' Ubertino), 107
Backer Giacomo 109
Baldovinetti Alesso 101
Balducci Matteo 104
Barbieri Giovanni Francesco *v.* Guercino
Bartolomeo Veneto 43
Basaiti Marco 81, 82, 107
Baschenis Evaristo 9
Bassano (Da Ponte) Francesco 50
Bassano (Da Ponte) Jacopo 85
Bassano (Da Ponte) Leandro 52, 85, 87
Bassani (maniera) 114
Bastiani Lazzaro *v.* Sebastiani
Bazzi Giovanni Antonio *v.* Sodomata
Beato Angelico (Fra Giovanni da Fiesole) 69
Beccaruzzi Francesco 84
Belli Giuseppe 7
Belliniano Vittore 82
Bellini Gentile (scuola) 84
Bellini Giovanni 44, 102
Bellini Giovanni (scuola) 45, 47, 81, 82, 83
Bellini Jacopo 44
Bello Marco 79
Bellotto Bernardo 56
Boltraffio Giovanni Antonio 66, 101
Benaglia Pietro 31
Benedetto da Maiano 103
Benvenuti Pietro 34
Berck-Heyde Job 111
Bergamasco (G. B. Castello) 6, 41
Bergametti Francesco 34
Berghem Nicola 91
Bergognone (Ambrogio da Fossano) 64, 65, 71, 72, 103
Bergognone (scuola) 64
Bernardino di Mariotto 106
Bernasconi Pietro 39
Bettinelli Luigi 30
Boccaccio Boccaccio 62
Bonifacio dei Pitati, detto Bonifacio Veronese 49, 83
Bonomino Paolo 10, 12
Bononi Carlo 60
Bonsignori Francesco 82, 104
Bonvicino Alessandro *v.* Moretto
Bordon Paris 50, 51
Borgognone (Giacomo Courtois) 88, 89
Borgognone (scuola) 97
Boselli Antonio 8
Botticelli Sandro 101
Botticelli Sandro (scuola) 67
Bouts Dierick 93
Bramantino (scuola) 63
Brakenburg Riccardo 94
Brauwer Adriano 97
Bronzino (Agnolo Tori) 108
Bronzino (Allori) Alessandro 76
Brueghel Pietro il Vecchio 93, 111
Bruzzi Stefano 31
Busi Giovanni *v.* Cariani
Butinone Bernardino 64

- Caldara Polidoro *v.* Polidoro da Caravaggio
 Caliari Paolo *v.* Paolo Veronese
 Campi Giulio 77
 Campi Vincenzo 76
 Campolongo Imp. 79
 Camuccini Vincenzo 37
 Canal Antonio *v.* Canaletto
 Canaletto (Antonio Canal) 54
 Cantarini Simone *v.* Simone da Pesaro
 Cariani (Giovanni Busi) 7, 17, 18, 19, 20, 21, 112, 113
 Cariani (maniera del) 14
 Carlevaris Luca 54
 Carnevali Giovanni *v.* Piccio
 Caroto Gianfrancesco 48, 50, 98
 Carpaccio Vittore 43, 44
 Carpaccio Vittore (maniera) 43, 81
 Carracci Annibale 61, 77
 Carracci Lodovico 56, 78, 111
 Carracci Lodovico (maniera) 50
 Carrucci Jacopo *v.* Puntormo
 Carsana Giuseppe 34
 Castello G. B. *v.* Bergamasco
 Castiglione Giovanni Benedetto *v.* Grechetto
 Catena Vincenzo 81
 Catena Vincenzo (maniera) 83
 Cavagna Giovanni Paolo 5, 9
 Cavazzola (Morando Paolo) 107
 Cerano (Gian Battista Crespi) 59
 Ceresa Carlo 6, 7
 Cesare da Sesto 40
 Chiulinovic Giorgio *v.* Schiavone Giorgio
 Cicognara Antonio 100
 Cima da Conegliano G. B. 42, 106
 Cima da Conegliano (scuola) 80
 Civerchio Vincenzo 72, 98
 Civetta (Enrico de Bles) 92
 Clouet Francesco 94
 Coghetti Francesco 35, 38
 Colleoni Girolamo 8
 Coltellini Michele 106
 Cordegliahi *v.* Andrea da Bergamo
 Correggio (scuola) 74
 Cosmè (Cosimo Tura) 60
 Costa Lorenzo 100, 103
 Costa Lorenzo (scuola) 100
 Cotignola Bernardino (Zaganelli) 59
 Cotignola Francesco (Zaganelli) 59, 100
 Courtois Giacomo *v.* Borgognone
 Cranach Luca 91
 Credi (di) Lorenzo *v.* Lorenzo
 Crespi Daniele 75
 Crespi Gian Battista *v.* Cerano
 Crivelli Carlo 45
 Da Ponte *v.* Bassano
 David Gerard 92
 De Bles Enrico *v.* Civetta
 De' Conti Bernardino 71
 De Ferrari Defendente 107
 Deleidi Luigi 32
 Della Barba (Galeazzo Rivelli) 73
 Della Quercia Jacopo 100
 Dell' Era Gian Battista 29, 37, 38
 Del Sarto Andrea (maniera) 74
 De Predis Ambrogio 101
 Diotti Giuseppe 33, 37
 Diziani Gaspare 56
 Domenichino (Domenico Zampieri) 58
 Domenico di Michelino 98
 Domenighini Francesco 30
 Donadoni Stefano 38
 Donatello (Donato di Nicolò di Betto Bardi) 105
 Doso (Luteri) Battista 60
 Dughet Gaspare *v.* Poussin
 Dürer Alberto 92
 Elsheimer Adamo 108
 Fabritius Bernardo 109
 Fasanotti Gaetano 31
 Ferrari (de) Defendente 66, 67
 Ferrari Gaudenzio 65, 67, 73
 Ferrari Gaudenzio (scuola) 67
 Feti Domenico 59
 Filippo Veronese 81
 Fiorenzo di Lorenzo 103
 Foppa Vincenzo 62, 63
 Foppa (scuola del) 63
 Francesco d'Ubertino *v.* Bachiaccà
 Francia (Raibolini) Francesco 61
 Francucci Innocenzo da Imola 74
 Galgario (da) frate Vittore Ghislandi *v.* Ghislandi
 Galizi Giovanni 8
 Gallizzi Battista 33
 Garofalo (Tis.) Benvenuto 61, 62, 99, 102
 Gvasio Gian Giacomo 23, 25, 26, 27, 28
 Genga Girolamo 69
 Gherardo (Honthorst) dalle Notti 88
 Ghislandi Vittore (Frate o Frà di Galgario) 10, 11, 12
 Ghislandi Vittore (copia da) 10, 11

- Ghislandi Vittore (maniera) 9, 11
 Giampietrino (Gian Pietro Rizzi) 73, 74
 Giolfino Nicolò 113
 Giordano Luca 75
 Giorgione da Castelfranco 51
 Giorgione (copia da) 113
 Giorgione (scuola) 50, 52
 Giovanni da Fiesole *v.* Beato Angelico
 Giovenone Girolamo 73
 Girolamo dai Libri 105
 Girolamo da Vicenza 81
 Gossart Giovanni *v.* Mabuse
 Gozzi Marco 32
 Grandi Ercole 106
 Grechetto Castiglione G. B. 58
 Greco (Domenico Teotocopulo) 48
 Grifoni Girolamo 7
 Grimmer Giacomo 92
 Gryff Adriano il Giovine 110
 Guardi Francesco 55
 Guercino (G. F. Barbieri) 58
 Hackaert Giovanni 94
 Hals Frans 110
 Hals Teodoro (Dirck) 94
 Hoet Gerardo il Vecchio 108
 Holbein (scuola) 93
 Honthorst Ghêrardo *v.* Gherardo dalle Notti
 Ignoti 29, 114
 Innocenzo (Francucci) da Imola 74
 Jacobello del Fiore 47
 Jacobo d'Antonello da Messina 71
 Jacopo da Valenza 44
 Jordaens Giacomo 90
 Landi Gaspare 34
 Lazzarini Gregorio 87
 Lenbach *v.* Von Lenbach
 Leonardo (scuola) 72, 73
 Libri *v.* Girolamo dai Libri
 Licinio Bernardino 50, 83
 Lievens Giovanni 90
 Lippi Filippo (scuola) 68
 Locatelli Rizzardo 5
 Lolmo Giovan Paolo 13
 Longhi Luca 60
 Longhi Pietro 54, 112
 Lorenzo di Credi 104, 105
 Lorenzo Monaco 99
 Lotto Lorenzo 14, 15, 17
 Lotto Lorenzo (maniera) 16
 Loverini Pontziano 36, 38
 Luca di Leida (maniera) 93
 Luino Bernardino 66, 99
 Luino (scuola) 66
 Luteri Battista *v.* Dosso Mabuse (Giovanni Gossart) 93
 Maes Nicola 110
 Maironi Cesare 38
 Mansueti Giovanni 42, 43
 Mantegna Andrea 45
 Mantegna Francesco 43
 Marconi Rocco 83
 Marenzi Andrea 31
 Mareschi Jacopo 48, 54
 Marsens (Ottone Marcellis van Schrieck) 91
 Marziale Marco 82
 Matteo di Giovanni di Bortolo 105
 Mazzoli Lodovico *v.* Mazzolino
 Mazzolino (Lodovico Mazzoli) 61
 Meldolla Andrea *v.* Schiavone Andrea
 Metsys Quentin 93
 Michau Teobaldo 97
 Michelangelo (scuola) 69
 Miel Giovanni *v.* Milo
 Mienze Molenaer Giovanni 111
 Migliara Giovanni 30
 Milo (Miel) Giovanni 95
 Molenaer (Giovanni) *v.* Mienze
 Montagna Bartolomeo 42, 104
 Morando Paolo *v.* Cavazzola
 Moretto (Alessandro Bonvicino) 49, 51, 112, 113
 Morone Francesco 50, 105
 Moroni Giovan Battista 16, 17, 18, 19, 20, 21, 112
 Moroni G. B. (maniera) 13, 16
 Murillo Bartolomé Estéban 95
 Muttoni Pietro *v.* Vecchia Pietro
 Nazzari Bartolomeo 6
 Neroccio di Bartolomeo Landi 104
 Netscher Gaspare 108
 Niccolò da Foligno *v.* Alunno
 Nogari Giuseppe 54
 Padovanino (Alessandro Varotari) 86, 87
 Palamedesz Antonio 110
 Palma Jacopo il Vecchio 16
 Palma Vecchio (scuola) 84
 Palmezzani Marco 61
 Panetti Domenico 105
 Paolo Veronese (Caliari) 83, 86
 Paolo Veronese (scuola) 84, 86
 Pellegrini Romolo 30
 Pellizza Giuseppe di Volpedo 35
 Pensaben frate Marco 80
 Perugino (Pietro Vannucci) 68
 Perugino (scuola) 68
 Pesellino (Pesello di Francesco di Stefano) 99

- Pezzotta Giovanni 36, 37
 Piazza Alberto 67, 76, 113
 Piccio (Carnevali Giovanni detto il) 33, 34, 39
 Pintoricchio (maniera) 68
 Pisanello (Antonio Pisano) 100
 Poelenburg Cornelio 90
 Poli Giuseppe 32
 Polidoro (Caldara) da Caravaggio 70
 Pozzoserrato (Lodovico Toeput) 51
 Poussin (Cesare Dughet) 90, 91
 Prete genovese (Bernardo Strozzi) 77
 Previtali Andrea 24, 28
 Procaccini Giulio Cesare 58, 75
 Puntormo (Jacopo Carrucci) 107
 Raffaello Sanzio 68
 Raibolini Francesco *v.* Francia
 Rapetti Camillo 31
 Rembrandt Harmensz Van Ryn 110
 Reni Guido 60
 Reni Guido (scuola) 78
 Ridolfi Carlo 84
 Rillosi Giuseppe 31, 36
 Riva Giovanni Battista 37
 Rivelli Galeazzo *v.* Della Barba
 Rivellini Ernesto 29
 Rizzi Gian Pietro *v.* Gianpietrino
 Robusti Jacopo *v.* Tintoretto
 Romani Girolamo *v.* Romanino
 Romanino (Girolamo Romani) 48, 51, 73, 74, 112
 Romanino (maniera) 86
 Ronzelli Pietro 6
 Ronzoni Pietro 31
 Rosa Costantino 30
 Rubens Pier Paolo 95
 Rubens (maniera) 89, 90
 Ruisdael Giacomo 96
 Sabatelli Luigi 38
 Salmeggia Enea *v.* Talpino
 Salvi Giovan Battista *v.* Sassoferato
 Santacroce Francesco Simone 22, 23, 27
 Santacroce Girolamo 22, 23, 28
 Sassoferato (Giov. Batt. Salvi) 70, 77
 Savery Rolando 109
 Scaramuzza Giovanni 36
 Scarsellino (Scarsella Ippolito) 61, 62
 Scattola Domenico 36
 Schedoni Bartolomeo 62
 Schiavone (Andrea Meldolla) 48, 49
 Schiavone Giorgio 46
 Scuola bergamasca 6, 25, 26, 27, 40
 Scuola bolognese 77
 Scuola cremonese 75, 76
 Scuola ferrarese 60, 102
 Scuola fiamminga 91, 93, 95, 97
 Scuola fiorentina 68, 105
 Scuola forlivese 103
 Scuola francese 92
 Scuola lombarda 40, 41, 62, 63, 75, 104
 Scuola olandese 94
 Scuola romana 77
 Scuola senese 69
 Scuola spagnuola 76, 97
 Scuola toscana 69, 98, 103
 Scuola umbra 68
 Scuola veneta 43, 45, 46, 47, 81, 82, 84
 Scuola veneziana 46, 80, 112
 Scuola veronese 114
 Scuri Enrico 37
 Sebastiani Lazzaro 45
 Servalli Pietro 35
 Signorelli Luca 100, 101
 Simone da Pesaro (Cantarini) 58, 75
 Sodoma (Giovanni Antonio Bazzi) 67, 107, 108
 Solaro Andrea 66
 Solfarolo (Carl'Antonio Tavella) 59
 Squarcione Francesco (maniera) 44
 Stella Guglielmo 29
 Stoop Dirck 96
 Strozzi Bernardo *v.* Prete genovese
 Tallone Cesare 35
 Talpino (Enea Salmeggia detto il) 5, 6, 7, 8, 9
 Tavella Carlo Antonio *v.* Solfarolo
 Teniers Davide il Giovane 96
 Teniers Davide il Vecchio 96
 Teotocopulo Domenico *v.* Greco
 Terzi Luigi 39
 Tiepolo Gian Battista 56, 57, 87
 Tilen Giovanni 108
 Tintoretto (Jacopo Robusti) 85
 Tintoretto (scuola) 49, 84
 Tisi Benvenuto *v.* Garofalo
 Tiziano Vecellio 49, 86
 Tiziano (scuola) 52, 85
 Toeput Lodovico *v.* Pozzoserrato
 Tori Agnolo *v.* Bronzino
 Trécourt Giacomo 34, 35, 39

Tura Cosimo detto Cosmè 60	Venusti Marcello 70
Valenza (da) Jacopo <i>v.</i> Jacopo	Vernet Claudio 88
Van Craesbeck Josse 110	Vertangen Daniele 91
Van den Dijck Daniele 88, 89	Vicenza (da) Girolamo 81
Van den Eeckhout Gerbrant 96	Viti Timoteo 102
Van der Meer Giovanni 111	Vittoria di Granbrettagna e Irlanda 114
Van Dijck Antonio 89, 94	Vivarini Alvise 42
Van Goyen Giovanni 109	Vivarini Antonio 79
Vannucci Pietro <i>v.</i> Perugino	Vivarini Bartolomeo 46, 79, 80
Van Ostade Adriano 109	Von Lenbach Franz 112
Van Schrieck (Ottone Marcellis Marsens) 91	Vouet Simone 89
Van Steenwyck Enrico 96	Wynantz Giovanni 95
Van Swanevelt Ermanno 97	Zaganelli <i>v.</i> Cotignola
Varotari Alessandro <i>v.</i> Padovano	Zago Santo 85
Vecchia (Pietro Muttoni detto della) 84	Zais Giuseppe 53
Vecellio Tiziano <i>v.</i> Tiziano	Zampieri Domenico <i>v.</i> Domenichino
Velasquez (maniera) 89	Zuccarelli Francesco 52, 53

ERRATA—CORRIGE

Pag. 40 — N. 141 Raccolta Carrara	— Raccolta Lochis
» 15 — N. 56-57-58 ora in	— Dalla chiesa di
» 90 — N. 452 aggiungere	— Raccolta Lochis
» 91 — N. 459 »	— » Carrara
» 97 — N. 501 »	— » Carrara



118, 119, 62, 99, 127, 128, 129, 130, 109
111, 112, 135, 1360, 16, 1135, 1360, 16,
70, 95, 57-61, 80, 57, 58, 58, 81,
1042

~~1077 (Marangi bay) Bart. Veneti Man~~

940. Baraki. Mod. nursing child

~~930 Bellini Gallici di Madonna~~

~~1041 G.F. G. (Figgini bay) Birm. Vega~~

~~949 G. da Libi. Miniature. Mark. copy~~

~~1042 Marani Lang. Deposition~~

- Oggionno. S. Roch

~~1135 Primiti. Mod. copy~~

~~112 (Marangi bay) Baraki. Jean. published~~

= 875) 995. Selajo. Ecco Home

507/1/2 Zayanti } Francis can family
Gonardentis in study

? Earl's interest. Last in Theodore book

GETTY CENTER LIBRARY



3 3125 00897 6397

Prezzo L. 2,00
